

OBSAH

Slovo úvodem	3
Poruchy autistického spektra - PAS	4
Za sklem o. s. – historie a současnost	5
Organizační struktura	6
Zaměstnanci	7
Prostředky organizace.....	12
Činnost organizace	14
Podrobná nabídka služeb	15
Činnost spolku	22
Pobočka ZLÍN	25
Pobočka PRAHA	27
Pobočka OLOMOUC.....	34
Pobočka BRNO a KYJOV	36
Hospodaření	42
Partneři	47
Kontakty	50

SLOVO ÚVODEM

Rok 2023 v Za sklem o. s. sotva začal a již je minulostí, kterou se pokusím v několika větách shrnout.

Do nového roku vstoupila organizace se zajištěním identické nabídky čtyř sociálních služeb na všech pobočkách, k rozšíření poskytovaných služeb došlo v Praze, Olomouci, Brně a Kyjově.

V průběhu roku jsme při běžném zajištění provozu úspěšně realizovali i větší projekty podpořené IROP.

Podařilo se nám tak získat do vlastnictví organizace a zrekonstruovat objekt olomoucké pobočky, aby splňoval požadavky na bezbariérovost a spolu s dalšími úpravami stávajících prostor lépe odpovídal potřebám našich klientů.

Souběžně byl realizován projekt na pořízení bezbariérových hybridních vozidel. Jednotlivé pobočky tak nyní mohou zajistit služby klientům i ve vzdálenějších obcích regionů, zvýšit mobilitu a efektivitu práce zaměstnanců v terénu, rozšířit dostupnost ambulantních služeb klientům, pro které je zvládnutí přepravy veřejnou dopravou náročnou a často nerealizovatelnou výzvou. Pražská pobočka otevřela v červnu nové pracoviště v lokalitě Troja, kde poskytuje Odborné sociální poradenství, Sociálně aktivizační služby a Centrum denních služeb.

Organizačně náročné kroky jsou již nyní znatelné jak v nárůstu intervencí, tak v poptávce po našich službách, kde meziročně vzrůstá zájem o služby ze strany lidí na spektru autismu, kteří prošli diagnostikou až v dospělosti. Zájem nás těší i zavazuje, Vaše pomoc nás povzbuzuje.

Proto dovoluji, abych na tomto místě poděkovala všem zaměstnancům, podporovatelům, partnerům, velkým i drobným dárcům a pravidelným přispěvatelům za finanční, hmotnou i praktickou pomoc, bez které bychom nemohli naplňovat cíl, který si organizace při svém vzniku vytkla: *"Pomáhat lidem na spektru autismu a jejich rodinám žít, vzdělávat se a pracovat s adekvátní podporou v běžném prostředí"*.

Děkujeme, že pomáháte a jste s námi!

Marta Pečeňová,
předsedkyně Za sklem o. s



PORUCHY AUTISTICKÉHO SPEKTRA - PAS

Poruchy autistického spektra - PAS řadíme do skupiny pervazivních (všepronikajících) neurovývojových poruch. Ovlivňují celou osobnost a silně narušují vývoj člověka ve více směrech. Vrozené postižení některých mozkových funkcí se projevuje obtížemi v zásadních oblastech autistické triády - KOMUNIKACE - PŘEDSTAVIVOST - SOCIÁLNÍ INTERAKCE.

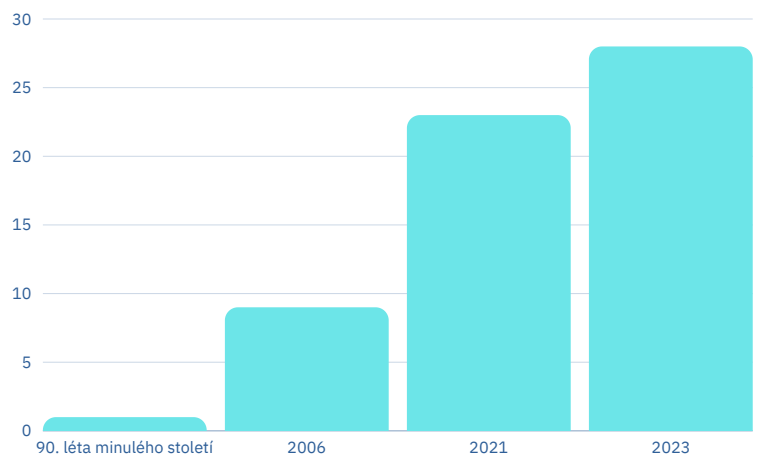
Lidé na spektru autismu vnímají, zpracovávají podněty a reagují na ně jinak než jejich okolí. Narušená schopnost představivosti se projevuje neobvyklými či omezenými, mnohdy stereotypními aktivitami nebo zájmy. Mívají potíže ve vývoji řeči a ve vztazích. Obtížně zvládají běžné sociální dovednosti. Uvedené limity ovlivňují jejich někdy až výrazně odlišné chování, které jim v životě přináší řadu komplikací například v rodinném soužití, v kontaktu s vrstevníky a dalšími lidmi, při vzdělávání, uplatnění na trhu práce a v navazování sociálních kontaktů včetně hledání životního partnera/partnerky.



Včasná diagnostika, odborná péče a individualizovaná podpora zvyšují šanci dítěte s autismem na samostatný život v dospělosti.

VÝVOJ PREVALENCE PAS

- **90. léta minulého století:**
1 dítě s PAS na 1000 narozených.
- **2006:**
1 dítě s PAS na 110 narozených.
- **2021:**
1 dítě s PAS na 44 narozených.
- **2023:**
1 dítě s PAS na 36 narozených.



S některou z forem autismu žije více než 2.7% světové populace, tedy tři až čtyři lidé na spektru autismu ze sta.¹

Přesná data nejsou známa, statistiky výskytu PAS nejsou vedeny. Odhady prevalence PAS vycházejí z odborných studií CDC (Centers for Disease Control and Prevention) v různých lokalitách a věkových skupinách obyvatel USA.

¹ Statenews.com - There is no epidemic of autism. It's an epidemic of need
By John Elder Robison and Dena Gassner March 23, 2023. Online.
Dostupné z <https://www.statnews.com/2023/03/23/autism-epidemic-cdc-numbers/> [citováno 2024-02-02]

ZA SKLEM O. S. - HISTORIE A SOUČASNOST

„Když všichni mluví o nemožnostech, hledej možnosti.“

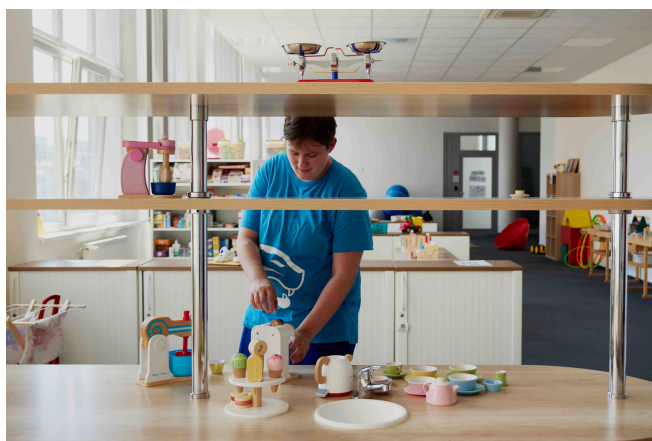
Tomáš Baťa

Nestátní nezisková patientská organizace Za sklem o. s. byla založena v roce 2011. Jejím vzniku předcházela od roku 2006 občanská iniciativa PAS klub – skupina maminek dětí s autismem, které cítily potřebu změnit situaci v oblasti péče o své děti. Narůstající počet členů a rozšiřování aktivit vedlo na jaře roku 2011 k rozhodnutí přeměnit neformální iniciativu v občanské sdružení Za sklem o. s. (od roku 2016 právní forma zapsaný spolek).

Posláním organizace je nabízet lidem s PAS takovou podporu, aby mohli žít, vzdělávat se a pracovat v běžném prostředí. Cílovou skupinou jsou prioritně lidé s poruchou autistického spektra a jejich rodiny. Hlavním nástrojem pro naplnění poslání organizace jsou sociální služby, k jejichž registraci došlo v září 2014 ve Zlíně. Za sklem o. s. je od roku 2014 členskou organizací NRZP, v roce 2021 vstoupila do Asociace poskytovatelů sociálních služeb ČR. V roce 2023 se stala zakládajícím členem Unie sociálních služeb. Úzce spolupracuje se sebeobhájci na spektru autismu, jejich obhájci a lidskoprávními organizacemi.

K datu 31. 1. 2023 nabízela organizace na pobočkách ve Zlíně, Praze, Olomouci a Brně čtyři druhy registrovaných sociálních služeb: Odborné sociální poradenství - OSP, Sociálně aktivizační služby - SAS, Sociální rehabilitaci - SORE a Centra denních služeb - CDS. V Kyjově pak pravidelně od podzimu Sociálně aktivizační službu. V průběhu kalendářního roku poskytla celkem 42 353 intervencí.

Svá pracoviště má ve Zlíně, Praze, Olomouci, Brně a Kyjově. Působí v krajích Hlavní město Praha, Jihomoravském, Olomouckém, Středočeském a Zlínském. V rámci dalších činností spolku se soustředí na advokační, destigmatizační, osvětovou a vzdělávací činnost.



ORGANIZAČNÍ STRUKTURA 2023



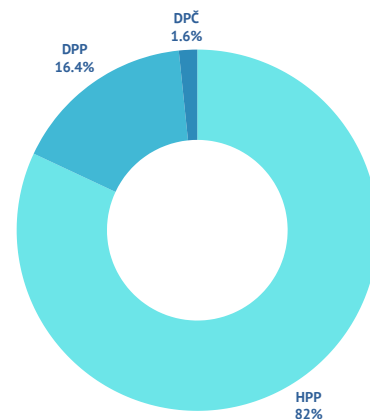
ZAMĚSTNANCI

K datu 31. 12. 2023 pracovalo v organizaci Za sklem o. s. celkem 139 zaměstnanců v hlavním pracovním poměru, z toho 103 v přímé péči. Dále 8 odborných pracovníků v přímé péči na základě dohod o provedení práce a 1 pracovník na základě dohody o pracovní činnosti v oborech speciální pedagogika, logopedie, psychologie, dramaterapie a právo. 36 pracovníků bylo zaměstnáno na základě dohod o provedení práce v nepřímé péči. V roce 2023 zaměstnávalo Za sklem o. s. 6 pracovníků se zdravotním postižením.

Struktura zaměstnanců na pobočkách:

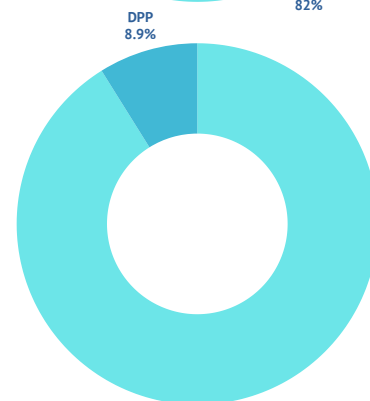
ZLÍN:

- 50 pracovníků HPP - 32 v přímé péči;
- 10 pracovníků DPP - 3 v přímé péči;
- 1 pracovník DPČ v přímé péči.



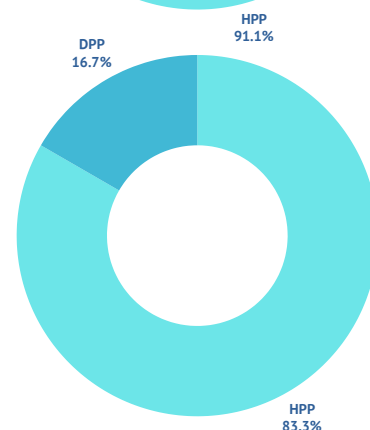
PRAHA:

- 41 pracovníků HPP - 32 v přímé péči;
- 4 pracovníci DPP - 1 v přímé péči.



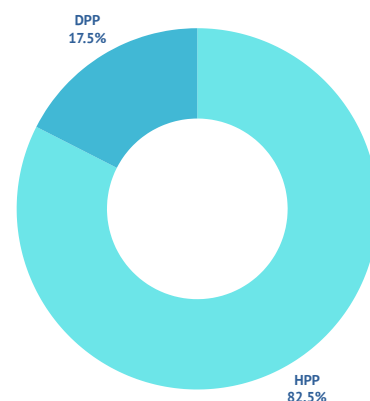
OLOMOUČ:

- 15 pracovníků HPP - 14 v přímé péči;
- 3 pracovníci DPP v přímé péči.

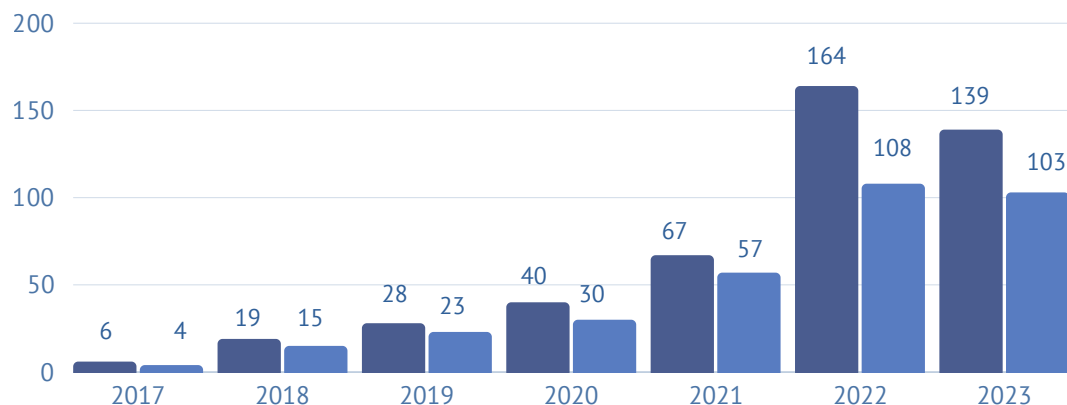


BRNO a KYJOV

- 33 pracovníků HPP - 25 v přímé péči;
- 7 pracovníků DPP - 2 v přímé péči.

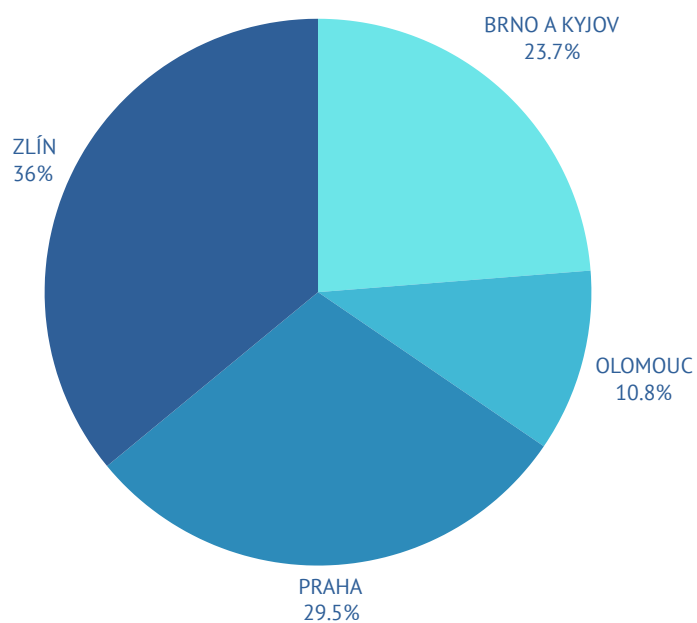


Přehled zaměstnanců služeb, z toho v přímé péči

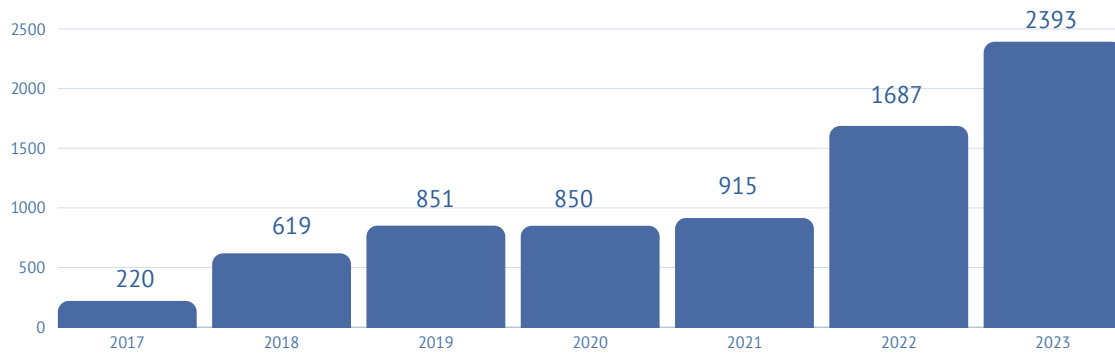


- ZLÍN: 50 pracovníků - 32 v přímé péči
- PRAHA: 41 pracovníků - 32 v přímé péči
- OLOMOUC: 15 pracovníků - 14 v přímé péči
- BRNO A KYJOV: 33 pracovníků - 25 v přímé péči

Struktura celkového počtu zaměstnanců podle poboček

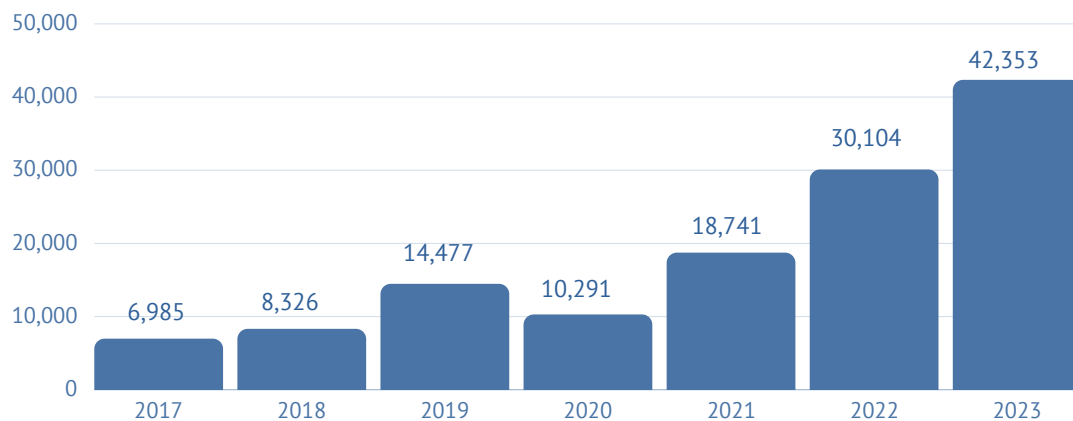


Vývoj zájmu o služby organizace v letech 2017 – 2023



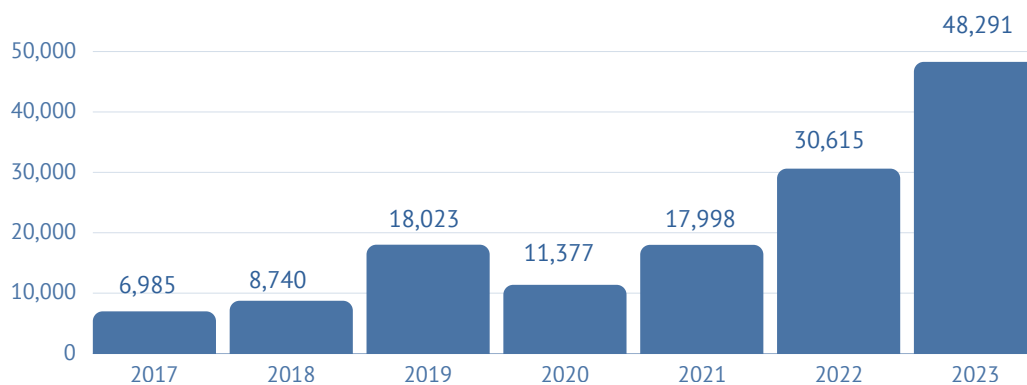
V roce 2023 vzrostl zájem o služby v meziročním srovnání o téměř 30%.

Intervence



V roce 2023 vzrostl počet intervencí v meziročním srovnání o téměř 30%.

Přímá péče v hodinách



V roce 2023 vzrostla přímá péče v přepočtu na hodiny v meziročním srovnání o 37,6%.

VZDĚLÁVÁNÍ ZAMĚSTNANCŮ

Zaměstnanci Za sklem o. s. se v průběhu roku vzdělávali v rámci kurzů, seminářů, konferencí a workshopů, prohlubujících jejich teoretické znalosti i praktické dovednosti. Organizace podporuje rozvoj zaměstnanců v rámci jejich profese, specializace i dalšího vzdělávání v oblastech jejich zájmů, uplatnitelných při práci s klienty. Absolvované kurzy, semináře a workshopy byly akreditovány Ministerstvy školství, mládeže a tělovýchovy, Ministerstvem práce a sociálních věcí nebo Ministerstvem zdravotnictví.

ZLÍN

- 4. Autistická konference
- Aktualizace legislativy v rámci OSP
- Arteterapie
- Handle přístup I
- Konference PAST? Aneb jak dál.
- Kurz bazální stimulace I
- Kurz bazální stimulace II
- Kurz krizové intervence
- Muzikoterapie v praxi sociálních služeb se zaměřením na práci s lidmi s PAS
- Pokračovací kurz DAR
- Pokračující kurz SNOEZELEN
- Sexualita u lidí s PAS
- Základní kurz SNOEZELEN

PRAHA

- 4. Autistická konference
- Balintovské skupiny
- Duševní zdraví dětí a dospívajících a jeho prevence
- Konference PAST? Aneb jak dál.
- Kurz augmentativní a alternativní komunikace - DAR
- Lateralita I
- Lateralita II
- Role klíčového pracovníka v procesu individuálního plánování
- Snoezelen v teorii a praxi
- Úvod do šetrné sebeobranu

OLMOUC

- 4. Autistická konference
- Aspergerův syndrom v praxi
- Balintovské skupiny
- Handle přístup II
- Konference PAST? Aneb jak dál.
- Kurz Alternativní a augmentativní komunikace - DAR
- Lateralita I
- Lateralita II
- Práce s klienty s PAS s chováním náročným na péči
- První pomoc pro sociální služby
- Sexualita lidí se zdravotním postižením
- Supervize
- Úvod do Handle přístupu
- Vodní záchrana

BRNO A KYJOV

- 4. Autistická konference
- Autismus
- Balintovské skupiny
- Festival inkluzivního umění
- Handle přístup I
- Handle přístup II
- Konference PAST? Aneb jak dál.
- Kurz Alternativní a augmentativní komunikace - DAR
- Lateralita I
- Lateralita II
- Pokračovací kurz Neurovývojová stimulace NVS Pohybem se učíme
- Sexualita lidí se zdravotním postižením I
- Webinář sebepoškozování a sebevražedné jednání u dospívajících a jejich prevence
- Základy felinoterapie v sociální práci

PROSTŘEDKY ORGANIZACE

Naplňovat cíle organizace se daří díky práci managementu, spočívající v zajišťování financí prostřednictvím dotací a fundraisingu k financování provozních, ale i investičních výdajů souvisejících s poskytováním sociálních služeb a k zajištění dalších aktivit, které pro rodiny dětí, ale i dospělé lidi na spektru autismu pořádáme (volnočasové aktivity klientů, pořádání konferencí, výstav a podobně).

Registrované sociální služby byly financovány převážně z dotace Ministerstva práce a sociálních věcí prostřednictvím Programu podpory B - podpora sociálních služeb celostátního či nadregionálního charakteru v souladu s § 104 odst. 3 písm. a) zákona 108/2006 (Zákon o sociálních službách), a to ve výši 124.693.251 Kč.

Další dotace ze strany MPSV byla poskytnuta v rámci programu OPZ+ „Sociální služby pro lidi na spektru autismu v Praze“, který potrvá až do poloviny roku 2025 a zaměřuje se na poskytování dvou služeb (Odborné sociální poradenství a Sociálně aktivizační služby) pro ukrajinské klienty.

V roce 2023 z něj bylo čerpáno cca 1,3 mil. Kč.

Na spolufinancování poskytovaných sociálních služeb se podílely rovněž města a obce, jejichž občanům byly služby poskytovány: statutární město Zlín, statutární město Brno, Luhačovice, Vsetín, Kroměříž, Bystřice pod Hostýnem, Uherský Brod, Vizovice, Otrokovice, Valašské Klobouky, Holešov, Hulín, Uherské Hradiště, Bratřejov, mikroregiony Rožnovsko a Vsetínsko.

Na provoz služeb přispěly svými peněžitými i věcnými dary také jednotlivci a firmy (Vincentka a.s., Epos s.r.o., Zlínské stavby a.s., Kola Pirkel s.r.o. a další).

Samostatné dotační projekty spolku pak podpořila ministerstva v rámci svých vyhlášených dotačních programů.

Ministerstvo zdravotnictví podpořilo 3 projekty z programu Vyrovnávání příležitostí pro občany se zdravotním postižením, a to projekt „Vše o PAS“ (dotace 590.000 Kč), „Spolu v pohybu a poznání“ (dotace 90.000 Kč) a „Sociálně terapeutické pobyty“ (dotace 52.800 Kč). Tyto projekty byly zaměřeny na osvětovou činnost a rozšíření aktivit nabízených klientům mimo rozsah základních činností sociálních služeb. Spolufinancoval je také Zlínský kraj.

MPSV ve spolupráci s Dětským fondem (Unicef) podpořilo projekt zaměřený na volnočasové aktivity pro ukrajinské děti (zapojení poboček ZLÍN, OLOMOUC, BRNO) – částka dotace cca 200 tis. Kč. Ministerstvo kultury podpořilo organizaci spolufinancováním dvou projektů, a to projekt Ateliéru ATRIUM brněnské pobočky s názvem „Pro barevnější svět“, v rámci kterého byl realizován nákup výtvarných potřeb (dotace 60.000 Kč) a projekt „Vnímám svět jinak, přesto v něm žiju s vámi“, v rámci kterého probíhaly výstavy a jiné osvětové činnosti (dotace 70.000 Kč). Projekt „Vnímám svět jinak“ byl spolufinancován také z fondu kultury statutárního města Zlín (dotace 14 785 Kč) a Zlínským krajem (dotace 27 800 Kč). Ministerstvo školství, mládeže a tělovýchovy spolufinancovalo částkou 170 000 Kč projekt „Jsme spolu“, v rámci kterého byly pravidelně pořádány volnočasové kroužky pro děti v Brně a v Praze a také jednodenní výlety s klienty pobočky ZLÍN.

Spolufinancování všech výše uvedených projektů bylo zajištěno částečnou úhradou od klientů, ale také získáním jiných menších dotací a darů od právnických a fyzických osob.

Finanční prostředky byly poskytnuty také ze stran několika nadací a nadačních fondů: Nadace Sova, NROS – Nadační fond Tesco, Donorsforum – ČSOB pomáhá regionům.

Samostatnou kapitolu tvořily **investiční výdaje** a jejich částečné financování z dotací IROP.

Pro pobočky tak byla pořízena vozidla s hybridním pohonem (celkem 11 vozidel), a to v celkové výši téměř 14 mil. Kč. Celková dotace v rámci programu „Zajištění dostupných sociálních služeb pro dětské i dospělé uživatele s poruchou autistického spektra“ (IROP - Ministerstvo pro místní rozvoj) dosáhla částky cca 10,2 mil Kč. Pořízení vozidel podpořila také řada měst a obcí (Olomouc, Přerov, Zlámánek, Trnava, Veselá, Traplice, Spytihněv, Nivnice, Ostrožská Lhota, Nový Hrozenkov, Bystřice pod Lopeníkem, Břestek, Tlumačov, Dolní Němčí, Městská část Praha 4, Horka nad Moravou, Věrovany, Přáslavice, Hněvotín, Vyškov, Svatobořice-Mistřín, Šlapanice, Moutnice, Velešovice, Vyškov). Pořízení vozidel podpořily také lidé v rámci sbírky Donio a dále fyzické a právnické osoby – Rotary Club, Bennon Group a.s., Technodat Engineering, s.r.o, Tekies s.r.o., Nimotech, s.r.o., Ing. Jakub Matyáš, Rallye Zlín, spol. s r.o., Nadační fond Cream, Kovárna Viva a.s., Martin Melich, Regionální poradenská agentura s.r.o., CV.I.S. s.r.o., Nell projekt s.r.o. Na zbývající částku si organizace vzala investiční úvěr, který bude po dobu 10 let splácet z dalších získaných finančních prostředků.

Druhou velkou investicí roku byla rekonstrukce pobočky v Olomouci, kde náklady dosáhly částky 20,5 mil. Kč. Dotace ze strany IROP (Ministerstvo pro místní rozvoj) dosáhla částky 8,8 mil. Kč, přičemž na zbývající částku si organizace vzala návratnou finanční výpomoc ve výši 5 mil. Kč od Olomouckého kraje a zbývající částku kryje investiční úvěr na 10 let, který se bude postupně splácet ze získaných prostředků.

Investičním výdajem bylo také vybudování dětského hřiště na pobočce PRAHA Troja, kdy pořizovací výdaje ve výši cca 322 tis. Kč kryly v plné výši získané dary od firmy Miroslav Lošák – nábytek, Eduklinika s.r.o., Česká spořitelna a.s. a Nell projekt s.r.o.



ČINNOST ORGANIZACE

SOCIÁLNÍ SLUŽBY:

- Odborné sociální poradenství pro rodiny s dětmi a dospělé lidi s PAS - OSP
ZLÍN, PRAHA, OLOMOUC, BRNO
- Sociálně aktivizační služby pro rodiny s dětmi s PAS - SAS
ZLÍN, PRAHA, OLOMOUC, BRNO A KYJOV
- Sociální rehabilitace - SORE
ZLÍN, PRAHA, OLOMOUC, BRNO
- Centra denních služeb - CDS
ZLÍN, PRAHA, OLOMOUC, BRNO



ČINNOST SPOLKU:

- Advokační činnost
ZLÍN
- Destigmatizační a osvětová činnost
ZLÍN, PRAHA, OLOMOUC, BRNO A KYJOV
- Potravinová banka
ZLÍN, PRAHA, OLOMOUC
- Pronájem prostor
ZLÍN, BRNO
- Spolupráce se školskými zařízeními a vzdělávacími institucemi
ZLÍN, PRAHA, OLOMOUC, BRNO
- Svozová služba pro klienty služeb
ZLÍN, PRAHA
- Volnočasové, společenské a zájmové aktivity
ZLÍN, PRAHA, OLOMOUC, BRNO
- Výroba a prodej výrobků
ZLÍN, PRAHA, OLOMOUC, BRNO
- Vzdělávací programy
ZLÍN, OLOMOUC

NABÍDKA SLUŽEB

ODBORNÉ SOCIÁLNÍ PORADENSTVÍ - OSP

Popis služby

Služba odborného sociálního poradenství je poskytována v souladu se Zákonem o sociálních službách č. 108/2006 Sb. a vyhláškou č. 505/2006 Sb. bez úhrady, formou ambulantní a terénní.

Poslání služby

Posláním služby je poskytovat rodinám s dětmi s poruchou autistického spektra a dospělým lidem s PAS takovou podporu, aby mohly žít, pracovat a vzdělávat se v přirozeném sociálním prostředí, a tím předcházet jejich sociálnímu vyloučení.

Cílová skupina

Služba je poskytována lidem, kteří pečují nebo se podílejí na péči o lidi s poruchou autistického spektra (PAS) nebo samotným lidem s uzavřenou diagnózou PAS nebo podezřením na PAS či rysy autismu. Služba je poskytována bez omezení věku.

Činnosti služby OSP

- Zprostředkování kontaktu se společenským prostředím.
- Sociálně terapeutické činnosti.
- Pomoc při uplatňování práv, oprávněných zájmů a při obstarávání osobních záležitostí.

Zprostředkování kontaktu se společenským prostředím

- Poskytnutí informací souvisejících s diagnózou PAS.
- Pomoc porozumět diagnóze.
- Pomoc s vyhledáním diagnostikujícího specialisty.
- Seznámení s návaznými službami, podpora při jednání se vzdělávacími a poradenskými zařízeními, s úřady práce, Českou správou sociálního zabezpečení a zdravotními pojišťovnami.

Poradenství sociálně právního charakteru

- Informace o systému sociálního zabezpečení v ČR a službách pomáhajících nalézt řešení v obtížné sociální situaci.
- Pomoc s vyřízením sociálních dávek, příspěvku na péči, důchodu apod.
- Doprovod nebo zajištění komunikace s daným úřadem.
- Zprostředkování informací o Průkazu osoby s PAS, o možnostech jeho vyřízení a využití.

Poradenství v oblasti vzdělávání

- Konzultace při výběru předškolního, základního, středoškolského a vysokoškolského vzdělávání dětí, žáků a studentů na spektru autismu.
- Konzultace možností dalšího vzdělávání dospívajících a dospělých lidí na spektru autismu.

Poradenství v oblasti rodinných financí

- Posílení finanční gramotnosti a kompetencí při nakládání s financemi.
- Poradenství v oblasti dluhové pasti a insolvence.
- Zprostředkování finanční a materiální pomoci (nadace/ nadační fondy/individuální granty apod.).



SOCIÁLNĚ AKTIVIZAČNÍ SLUŽBY PRO RODINY S DĚTMI - SAS

Popis služby

Služba sociální prevence, poskytovaná v souladu se Zákonem o sociálních službách č. 108/2006 Sb. a vyhláškou č. 505/2006 Sb. Služba je poskytována bez úhrady, ambulantní a terénní formou.

Poslání služby

Posláním služby je poskytovat rodinám s dětmi s poruchou autistického spektra (PAS) takovou podporu, aby mohly žít, pracovat a vzdělávat se v běžném prostředí, a tím předcházet jejich sociálnímu vyloučení.

Cílová skupina

Služba je určena celým rodinám, ve kterých vyrůstají děti s poruchou autistického spektra (od 18 měsíců věku dítěte).

Činnosti služby

- Výchovné, vzdělávací a aktivizační činnosti.
- Zprostředkování kontaktu se společenským prostředím.
- Sociálně terapeutické činnosti.
- Pomoc při uplatňování práv, oprávněných zájmů a při obstarávání osobních záležitostí.

Individuální setkávání

Činnosti s klientem vycházejí z jeho aktuální úrovně porozumění a potřeb. Zaměřujeme se především na nácviky sociálních dovedností, žádoucího chování, verbální i neverbální komunikace, ale také na rozvoj emoční inteligence a vnímání vlastního těla. Nedílnou součástí je systematická práce s celou rodinou klienta.

Skupinová setkávání

Aktivity ve skupině se zaměřují na nácvik funkční komunikace a chování v sociálních vztazích, cílené pozornosti, adaptace na změnu, uvědomování si sebe sama i ve vztahu k druhým a pracovního chování, metodou strukturovaného učení.

Rodinné konzultace

Možnost řešit aktuální nepříznivou situaci v celém rodinném systému a nastavit opatření pro prevenci jejího opětovného vzniku.

ROZŠÍŘENÁ NABÍDKA SLUŽEB SAS

Muzikoterapie

- Rozvoj sociálních, komunikačních a motorických dovedností a schopností sebe prezentace.
- Uvolnění, práce s emocemi.



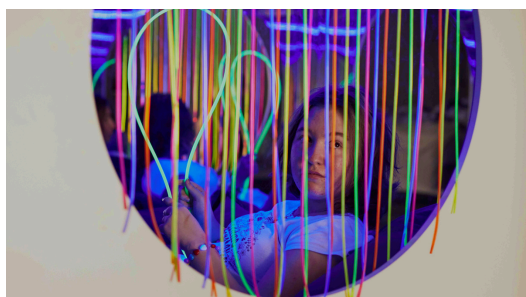
Arteterapie

- Rozvoj sociálních, komunikačních a motorických dovedností, schopností sebe prezentace, projevu a zpracování emocí, s využitím výtvarných technik.



Multisenzorická místnost

- Speciální prostor s prvky Snoezelenu je určen k relaxaci, k rozvoji smyslového a prostorového vnímání, k podpoře vnímání vlastního těla a k rozvoji sociálních interakcí.



Pohybové aktivity

- Rozvoj jemné a hrubé motoriky, prostorové orientace a koordinace těla. Nácvik sociálních dovedností, vnímání druhých při společné činnosti a podpora spolupráce.



SOCIÁLNÍ REHABILITACE – SORE

Popis služby

Služba sociální prevence, poskytovaná v souladu se Zákonem č. 108/2006 Sb. o sociálních službách a vyhláškou č. 505/2006 Sb. Služba je poskytována bez úhrady, ambulantní a terénní formou.

Poslání služby

Poskytovat dospělým lidem s poruchou autistického spektra (PAS) a jejich rodinám takovou podporu, aby došlo k co možná největšímu rozvoji jejich potenciálu, dokázali se sociálně začlenit a zvýšit kvalitu svého života.

Cílová skupina

Služba je poskytována lidem s PAS ve věku 15-64 let s uzavřenou diagnózou, podezřením na PAS či rysy autismu. K primární diagnóze PAS mohou být přidružena další postižení.

Základní činnosti

Nácvik dovedností při péči o vlastní osobu, soběstačnosti apod. Výchovné, vzdělávací a aktivizační činnosti. Zprostředkování kontaktu se společenským prostředím. Sociálně terapeutické činnosti. Pomoc při uplatňování práv, oprávněných zájmů a při obstarávání osobních záležitostí.

Individuální setkávání

Pravidelné schůzky s cílem rozvíjet komunikační a motorické dovednosti, kognitivní funkce, emoční inteligenci a sociální návyky. Podpora při hledání a udržení zaměstnání Individuální pomoc a podpora v rámci hledání vhodného zaměstnání a jeho udržení na volném či chráněném trhu práce.

Zaměření skupinové práce

Vychází z potřeb klientů, je zaměřena na oblasti nácviků funkční komunikace, sebeobsluhy, osobní hygieny, pracovních dovedností a žádoucího chování. Umožňuje klientům sdílet zkušenosti a navazovat nové kontakty v bezpečném prostředí.

Akce

Společenská setkávání jsou příležitostí pro setkání klientů s rodinnými příslušníky a širokým okolím.

Podpora při hledání a udržení zaměstnání

Individuální pomoc a podpora v rámci hledání vhodného zaměstnání a jeho udržení na volném či chráněném trhu práce.

ROZŠÍŘENÁ NABÍDKA SLUŽEB SORE

Muzikoterapie

- Rozvoj sociálních, komunikačních a motorických dovedností a schopností sebe prezentace.
- Uvolnění, práce s emocemi.



Arteterapie

- Rozvoj sociálních, komunikačních a motorických dovedností, schopností sebe prezentace, projevu a zpracování emocí, s využitím výtvarných technik.



Dramaterapie

- Rozvoj sociálních, komunikačních a motorických dovedností, schopností sebe prezentace, projevu a zpracování emocí, s využitím dramatizace.



Pohybové aktivity

- Rozvoj jemné a hrubé motoriky, prostorové orientace a koordinace těla. Nácvik sociálních dovedností a vnímání druhých při společné činnosti a podpora spolupráce.



CENTRA DENNÍCH SLUŽEB – CDS

Popis služby

Služba sociální péče, poskytovaná v souladu se Zákonem č. 108/2006 Sb. o sociálních službách a vyhláškou č. 505/2006 Sb. Služba je poskytována za úhradu dle aktuálního ceníku.

Poslání služby

Posláním služby je poskytovat individualizovanou podporu a pomoc dětem a dospělým s poruchou autistického spektra (PAS) na základě jejich potřeb, s cílem zajistit seberealizaci a zvládání nároků běžného života, prostřednictvím pomoci v oblasti komunikace, sociálních dovedností, nácviků běžných denních činností, aktivizace a dalších cílených intervencí.

Cílová skupina

Rodiny s dítětem/děťmi s PAS a dospělé osoby s PAS s uzavřenou diagnózou, podezřením na PAS, či rysy autismu. K primární diagnóze PAS mohou být přidružena další postižení. Službu mohou využívat děti od 3 let.

Základní činnosti

Výchovné, vzdělávací a aktivizační činnosti. Sociálně terapeutické činnosti. Zprostředkování kontaktu se společenským prostředím. Pomoc při uplatňování práv, oprávněných zájmů a při obstarávání osobních záležitostí. Pomoc při osobní hygieně. Poskytnutí stravy nebo pomoc při zajištění stravy.

Individuální setkávání

Jsou zaměřena na dlouhodobou a intenzivní práci v oblastech, které jsou vzhledem k diagnóze oslabeny a zároveň patří mezi klíčové pro plnohodnotný život i zařazení do společnosti (nácviky funkční komunikace, rozvoj jemné a hrubé motoriky, sociálních dovedností, pracovních návyků, smyslového vnímání apod.).

Skupinová setkávání

Pravidelné skupinové aktivity vycházejí z potřeb klientů služby s cílem dále upevňovat a rozvíjet dovednosti, schopnosti i návyky v oblastech jako jsou funkční komunikace, jemná a hrubá motorika, sebeobsluha, spolupráce a pracovní návyky. Poskytují bezpečný prostor pro sdílení, sebevyjádření a přijetí jinakosti každého účastníka.

Akce

Tematické společenské akce jsou příležitostí pro setkání klientů s rodinnými příslušníky a širokým okolím.

ČINNOSTI SPOLKU

Advokační činnost

Průběžně se zabýváme aktivitami napomáhajícími dodržování základních práv a svobod lidí na spektru autismu a jejich rodin, naplňování Úmluvy o právech dítěte a Úmluvy o právech osob se zdravotním postižením. Pomáháme řešit případy jejich porušování, ve spolupráci s lidskoprávními organizacemi, sebeobhájci a odborníky v daných oblastech navrhuje a prosazujeme opatření ke změně stavu. Připomínkujeme návrhy zákonů a jejich úprav. Předsedkyně organizace působí ve Vládním výboru pro osoby se zdravotním postižením, vede Odbornou skupinu pro koncepční řešení problematiky života osob s PAS při VVOZP, je členkou Pacientské rady MZ. ZLÍN, PRAHA, OLOMOUC, BRNO



Destigmatizační a osvětová činnost

Aktivně působíme v oblasti seznamování veřejnosti s tematikou poruch autistického spektra (PAS) a pozitivního přístupu k lidem na spektru autismu. Informace o podstatě autismu, komunikaci s lidmi na spektru autismu, nabídce pomoci a dostupných službách v oblastech vzdělávání, sociálních a zdravotnických služeb, edukačních pomůcek a další poskytujeme v rámci své působnosti a činnosti průběžně při akcích pro širokou odbornou i laickou veřejnost, jako dny otevřených dveří, veřejná čtení, vernisáže, projekce aj. Účastníme se veletrhů, výstav, konferencí a festivalů, celorepublikové osvětové kampaně Platformy Naděje pro Autismus „Česko svítí modře.“ Organizujeme aktivity v rámci Mezinárodního dne Aspergerova syndromu a Dne autistické hrdosti. Vydali jsme český překlad knihy Temple Grandin, Ph. D. „JINÍ... Ne horší“ (2016), zachycující příběhy lidí na spektru autismu. Putovní výstavy „Žijeme na jedné planetě“ (2018) a „Vnímám svět jinak, přesto v něm žiju s vámi“ (2022/23) přibližují veřejnosti život lidí s autismem i na první pohled „neviditelnost“ jejich jinakosti. Díky Simulátoru autismu umožňujeme veřejnosti zažít jinakost vnímání světa lidmi na spektru prostřednictvím virtuální reality různých sociálních prostředí.

ZLÍN, PRAHA, OLOMOUC, BRNO A KYJOV



Potravinová banka

Klientské rodiny v hmotné nouzi podporujeme ve spolupráci s Potravinovými bankami, potravinové balíčky a hygienické potřeby jim pravidelně distribuujeme.

ZLÍN, PRAHA, OLOMOUC



Pronájem prostor

Členům organizace, klientům služeb a jejich rodinám nabízíme možnost využívat určité prostory pracovišť poboček pro pořádání rodinných akcí (jako narozeninové oslavy, setkání širší rodiny s přáteli apod.). Specificky upravené prostory pronajímáme v předem vymezených časech dalším organizacím pro pořádání workshopů, konferencí, společenských a vzdělávacích akcí apod.

ZLÍN, PRAHA, OLOMOUC, BRNO



Spolupráce se školskými zařízeními a vzdělávacími institucemi

V předem dohodnutých časech umožňujeme exkurze pracovníků školských zařízení a vzdělávacích institucí na pracovištích našich poboček za účelem seznámení se službami, prostředím a způsobem práce organizace. Umožňujeme návštěvy prostředí třídním kolektivům, kolektivům spolužáků klientů služeb.

V případě zájmu lze doplnit besedou s odborníky či praktickými ukázkami. Studentům středních a vysokých škol nabízíme možnost absolvovat povinnou praxi na vybraných pracovištích.

ZLÍN, PRAHA, OLOMOUC, BRNO



Svozová služba

V rámci nabídky činností mají klienti možnost využít svozovou službu.

ZLÍN, PRAHA



Volnočasové, společenské a zájmové aktivity

Nad rámec poskytovaných služeb zajišťujeme nabídku volnočasových a zájmových aktivit, které jsou jinak lidem na spektru autismu nedostupné. Převážně v průběhu léta jsou to výlety pro děti a dospělé na spektru, příměstské tábory, sociálně aktivizační pobyty pro rodiny s dětmi s PAS. Společenské a komunitní akce pořádáme v souvislosti s významnými událostmi nebo sezonními příležitostmi jako Den dětí, Velikonoce, Mikuláš, Vánoce a další.

ZLÍN, PRAHA, OLOMOUC, BRNO a KYJOV



Výroba a prodej výrobků

Drobné i větší výrobky vznikají v ateliérech a dílnách poboček v rámci kreativních činností, volnočasových a zájmových aktivit. Na výrobě se podílejí lidé na spektru autismu sami a/nebo ve spolupráci se sourozenci, rodiči, někdy s větší či menší dopomocí zaměstnanců nebo dobrovolníků. V případě zájmu autorů výrobků jsou tyto předmětem prodeje na trzích, jarmarcích, osvětových a komunitních akcích a podobně. Výtěžek z prodeje je určen na podporu činnosti spolku.

ZLÍN, PRAHA, OLOMOUC, BRNO



Vzdělávací programy

Kurzy obsahují seznámení s projevy a specifiky autismu, s využitím metody strukturovaného učení v praxi, tvorbou pomůcek, podporou rozvoje sociálně komunikačních dovedností a prevencí vzniku náročného chování u lidí na spektru autismu.

ZLÍN, OLOMOUC, BRNO



POBOČKA ZLÍN

Za sklem o. s. – ZLÍN využívá dvou podlaží 64. budovy bývalého baťovského továrního areálu s dobrou dopravní dostupností MHD, autobusového i vlakového nádraží. Prostory jsou bezbariérové. Parkovat lze přímo před budovou 64.

Stávající zázemí pro práci s klienty tvoří tělocvičny, herny, multismyslová místnost Snoezelen, bezpodnělná místnost, nácvikový byt, místnost pro felinoterapii, canisterapii a muzikoterapii a další specializované prostory, jako haptická, opičí nebo vodní místnost.

Ředitelka pobočky - Bc. Kateřina Nábělková.



Rozsah služeb:

- Odborné sociální poradenství pro rodiny s dětmi s PAS a dospělé lidi na spektru autismu - OSP;
- Sociálně aktivizační služby pro rodiny s dětmi s PAS - SAS;
- Sociální rehabilitace pro lidi s PAS - SORE;
- Centrum denních služeb - CDS.

AKTIVITY POBOČKY:

- Únor - Mezinárodní den Aspergerova syndromu - Krajská knihovna Františka Bartoše ve Zlíně
- Březen - Zdravotní klaun Kutálka
- Duben - Světový den zvýšení povědomí o autismu (Česko svítí modře), Velikonoční trhy na náměstí Míru ve Zlíně, Den otevřených dveří, Den se Za sklem o. s. na zlínském náměstí Míru, Sociální festival Skládanka na náměstí Míru ve Zlíně.
- Duben/květen - Vzdělávací kurz Vhled do problematiky práce pedagogických pracovníků s dětmi/žáky s PAS.
- Červen - Filmový festival pro děti a mládež Zlín/Speciální promítání. Benefiční představení Silmarillion Volného divadla pro Za sklem o. s.
- Červen/červenec - Výstava Normální je pomáhat k příležitosti Zlínského jara – festivalu demokracie a občanské společnosti.
- Červenec/srpen - letní aktivity.
- Srpen - Jednodenní pobyty pro klienty. Vícedenní pobyt pro rodiny s dětmi. Putovní výstava v OC Centro Zlín, Program pro pedagogy v rámci přípravného týdne.
- Září - Putovní výstava v galerii radnice Rožnov pod Radhoštěm. Dny sociálních služeb v Rožnově pod Radhoštěm (jarmark neziskových organizací). Sociální festival Skládanka Zlín. 4. Autistická konference v Praze. Den Zlínského kraje. Putovní výstava v Novém Jičíně.
- Říjen - Den otevřených dveří ve Zlíně v rámci Týdne sociálních služeb ČR.
- Listopad - Bratřejovský jarmark.
- Prosinec - Vánoční jarmark Zlín.

Při práci s klienty využíváme světově ověřené a vědecky podložené postupy, terapeutické přístupy a metody:

Strukturované učení - napomáhá dětem porozumět tomu, co se od nich očekává. Cílem této metody je snížení nedostatků a posilování silných stránek klienta. Tato metoda učení respektuje vývojovou úroveň a individualitu každého klienta i s jeho zvláštnostmi.

VOKS (Výměnný obrázkový komunikační systém) - vhodný pro klienty, kteří nemluví, používají málo slov nebo používají slova nefunkčně. Pomáhá klientovi vyjádřit své potřeby a tím eliminovat případné problémové chování, které může nastat díky nepochopení jeho potřeb okolím. Cílem je pomoci vyjádřit své potřeby a přání, podpořit vývoj řeči. Výsledkem je komunikační kniha či komunikační tabulka, kterou klient aktivně používá. Rodičům nabízíme pomoc s přípravou potřebných pomůcek. Využíváme počítačový software k tisku barevných obrázků (InPrint).

Manuální znaky z konceptu DAR (dorozumívání a ruce) - stimulační jazykový program, který využívá manuální znaky spolu s mluvenou řečí, nevyžaduje pomůcky a je ihned kdykoliv k použití. Znaky DaR vycházejí z českého znakového jazyka, odpovídají českému prostředí a jsou součástí naší kultury. Některé znaky se podobají přirozeným gestům, Znaky zařazujeme postupně v rámci nácviku a podpory funkční komunikace s klienty.

HANDLE přístup - celostní flexibilní přístup, který pomáhá organizovat nepravidelnosti a odchylky nervového systému. Využívá pohybové aktivity a kompenzační strategie ke zlepšení kvality života, pochopení světa kolem sebe, omezení stresu a schopnosti učit se novým dovednostem. Je vhodný pro klienty jakéhokoliv věku či aktuálně stanovené diagnózy.

Práce s terapeutickými kartami - pomáhá klientům snáze vyjádřit některé pocity, myšlenky, pro které je jinak těžké najít slova. Podporuje sebevyjádření, uvědomění si své situace, pocitů, potřeb a vede k nalézání možných řešení. Využíváme řadu terapeutických karet, od karet emocí, hodnot, situačních karet, po karty určené ke zpracování stresových situací či karty motivační. Využíváme je při práci s jednotlivci, tak i ve skupině.

Prvky senzorycké integrace - Senzorická (smyslová) integrace, je přirozený proces v lidském mozku, s jehož pomocí dokážeme vnímat a dále zpracovávat vjemy okolo nás. Výsledkem integrace je odpověď našeho těla na daný vjem. Základním východiskem této metody je cílené poskytování smyslových stimulů tak, aby si dítě mohlo spontánně formovat přiměřené reakce na přicházející podněty. Snažíme se působit hlavně na vestibulární, propioceptivní a taktilní vnímání.



POBOČKA PRAHA

V roce 2023 byly pro pražskou pobočku registrovány nové sociální služby - Sociální rehabilitace pro lidi s PAS - SORE, poskytovaná na pracovišti Braník a Centra denních služeb pro lidi s PAS - CDS na pracovištích Prosek a Troja. Rozšířily tak stávající nabídku služeb tvořenou Odborným sociálním poradenstvím - OSP a Sociálně aktivizačními službami pro rodiny s dětmi s PAS - SAS. Od června došlo k přesunu místa poskytování služby Odborné sociální poradenství z pracoviště Máchovka na Troju. V Máchovce byl k 30. 6. 2023 ukončen provoz. Od července tak působí pražská pobočka v krajích Hlavní město Praha a Středočeský v rámci pracovišť Braník, Prosek a Troja.

Prosek

U Prosecké školy 832/2g
Praha 9 - Prosek, 190 00

Braník

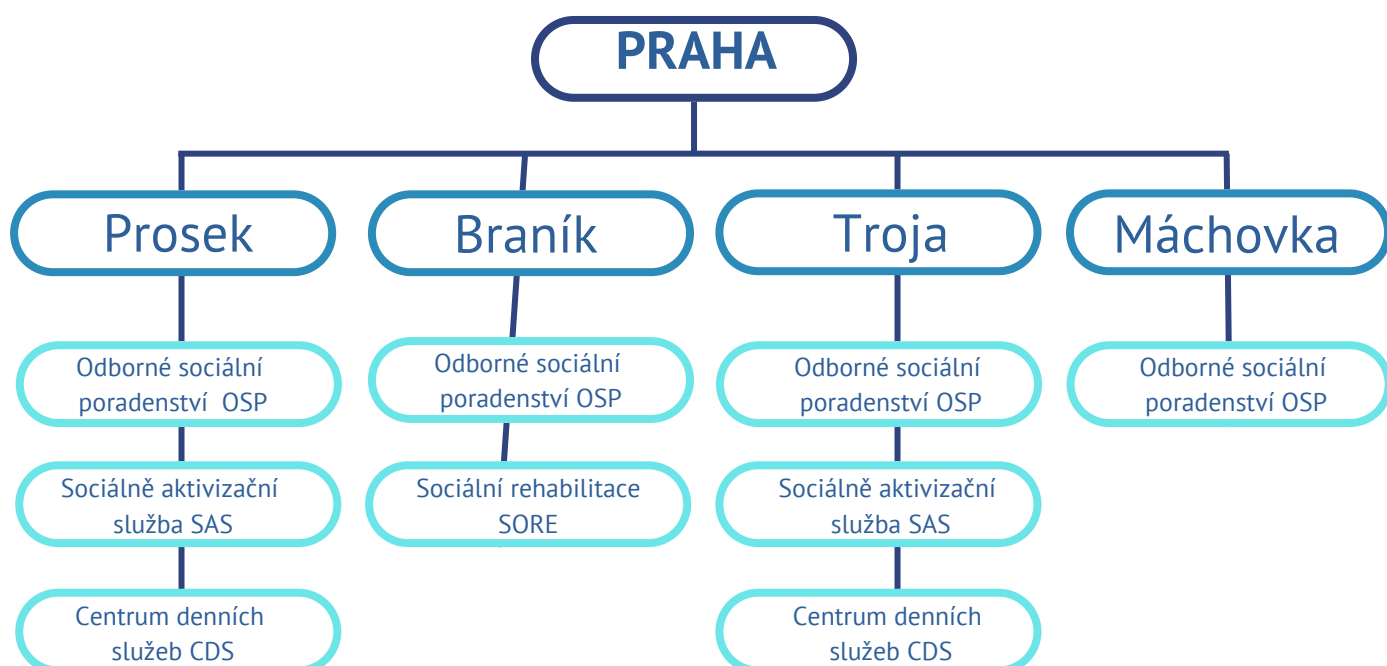
U Nás 10
Praha 4 - Braník, 140 00

Troja

Trojská 119/90a
Trojská 125/90b
Praha 7, 171 00

Máchovka

Máchova 571/7
Praha 2, 120 00



Pracoviště Prosek

Patrový objekt obklopený zahradou je situován v klidné oblasti Prahy 9, v městské části Prosek, vtěsné blízkosti Prosecké vyhlídky a přírodní památky Proseckých skal. V dobré dostupnosti je stanice metra Prosek C. V objektu se nacházejí kanceláře odborných pracovníků, multisenzorická místnost Snoezelen, relaxační místnost, herna. Největší místnost domu v přízemí slouží k setkávání s klienty a k terapeutickým činnostem. Součástí je také zázemí koček v objektu domu i na zahradě. Kočky využíváme k vytváření vztahu klientů ke zvířatům.

Pokračovalo zde poskytování Sociálně aktivizačních služeb pro rodiny s dětmi s PAS - SAS. I v roce 2023 byla služba poskytována také klientům z Ukrajiny.

V rámci služby Centrum denních služeb - CDS byla pondělní odpoledne věnována péči o bengálské kocoury v rámci aktivity Kočkovaná a individuální intervence, zaměřené na celostní rozvoj klientů na základě individuálního plánu a zakázky jejich zákonných zástupců. Od ledna 2023 se hlavním místem poskytování služeb stala dvouvila v Troji.

Skupinové aktivity:

- Kočkovaná (CDS)

Skupinová intervence cílí na posilování vztahu dítě – kočka, respekt ke zvířeti, práci s emocemi, prohloubení vnímání a prožívání s podporou zvířete. Intervence umožňuje nácvik péče o kocoury, schopnost spolupráce a komunikace ve skupině. Program intervence vychází z potřeb klienta.

- Muzikoterapie (SAS)

Skupina je rozdělena pro české a ukrajinské děti. Podporuje emoční a kognitivní rozvoj klientů s využitím hudebních nástrojů.



Pracoviště Troja

Sídlí v nově rekonstruované budově na ulici Trojská, nedaleko pražské ZOO a Botanické zahrady. Zázemí tvoří centrální místnost domu pro setkávání s klienty a terapeutické činnosti, multisenzorická místnost Snoezelen, výtvarný ateliér s keramickou pecí, menší a velká herna a přilehlá menší zahrada s herními prvky.

Pracoviště poskytuje od ledna 2023 služby Odborného sociálního poradenství - OSP, Sociálně aktivizační služby pro rodiny s dětmi s PAS - SAS a Centrum denních služeb - CDS.

Centrum denních služeb evidovalo k datu 31. 12. 2023 41 klientů. Zajišťovalo skupinové a individuální intervence. Dopolední tříhodinové bloky byly od pondělí do čtvrtka otevřeny klientům předškolního věku. Zaměřily se na různorodé aktivity usilující o rozvoj sociálních dovedností podle potřeb a věku dětí. Socioterapeutické činnosti v jeho průběhu podporovaly sociální začlenění dětí, navazování vrstevnických vztahů, sebepoznání, schopnost sebe prezentace, nácvik komunikace ve skupině, podporu tvořivosti, prosociálního chování, zvládání emocí, rozvoj psychomotorických dovedností, smyslového vnímání, hrubé a jemné motoriky či nácvik sebeobsluhy. Aktivity byly střídány a doplňovány hrou a relaxací.

Sociálně aktivizační služby pro rodiny s dětmi s PAS - SAS byly poskytovány ambulantní i terénní formou, a to individuálně i skupinově.

Individuální práce s klientem vychází z jeho aktuální úrovně porozumění a potřeb, zaměřujeme se na rozvíjení sociálních kompetencí, posilování emocionality, rozvoj komunikačních dovedností, na motorickou obratnost, pracovní chování, rozvoj školních dovedností. Vycházíme z aktuálních potřeb klienta, pracujeme s individuálními plány a pravidelně vyhodnocujeme, nakolik se naše služby promítají do života klientů. Nedílnou součástí individuální práce je spolupráce s rodiči.

Skupinové aktivity:

- **Holky na palubě (SAS)**

Skupina pro dívky ve věku od 11 do 18 let

Aktivity orientované na praktické dovednosti dívek (finanční gramotnost, péče o domácnost, vaření...), odívání, móda, etiketa, podpora volby profesní dráhy, komunikace, vyjadřování emocí, podpora sebevědomí.

- **Hýbeme se, hrajeme si (SAS)**

Klub pro děvčata a chlapce ve věku 3-6 let rozvíjí jemnou a hrubou motoriku, nácvik sociálních dovedností, komunikační techniky, sebeobsluhu.



- **Mluvíme spolu (SAS)**

Skupina pro chlapce ve věku 7-15 se zaměřením na rozvoj komunikace a zvládání každodenních překážek, se kterými se děti potýkají.

- **Svět plný her (OSP, SAS)**

Skupina pro ukrajinské děti ve věku 5-10 let.

- **Aktivity orientované na podporu rozvoje řeči (SAS)**

Dechová cvičení, logorytmika, logopedické hry s didaktickým obsahem, komunikační dovednosti, rozvoj jemné i hrubé motoriky. Pravidla komunikace ve skupině.

- **Arteterapie pro mladší děti (SAS)**

Skupina dětí od 3 do 7 let se soustředí na rozvoj kreativity a emocionálního sebevyjádření. Cílem je vytvoření bezpečného a podporujícího prostředí, využití uměleckých technik k rozvoji práce s emocemi, k rozvoji komunikace a adaptace ve skupině. Pracuje s technikami malby, kresby, modelování z hlíny, koláže, muchláže a dalšími.

- **Spolu jsme silnější (SAS)**

Skupina pro rodiče našich klientů je zaměřená na podporu při řešení výchovy a vzdělávání dětí s PAS. Podpora role rodiče, emoční stability. Skupina umožňuje také sdílení zkušeností s výchovou dětí, s řešením sourozeneckých vztahů, se stravováním a rozvojem dovedností dětí na spektru autismu. Volba témat skupiny je v režii rodičů.

- **Tvořivá dílnička (CDS)**

Skupinová aktivita zaměřená na rozvoj smyslového vnímání, pozornosti a podpory odpočinku a relaxace. Kapacita skupiny 5 klientů předškolního věku.

- **Odpočinkové odpoledne (CDS)**

Skupinová aktivita zaměřená na rozvoj smyslového vnímání, pozornosti, podporu schopnosti odpočinku a relaxace. Kapacita 5 klientů.

- **Aktivní odpoledne (CDS)**

Skupinová aktivita zaměřená na rozvoj pohybových dovedností, rovnováhy, orientaci v prostoru, spolupráci a komunikaci. Kapacita 5 klientů.



Pracoviště Braník

Sídlí v moderní budově situované v klidné části Braníku s dostupností ze stanice metra Budějovická a KačeroV (linka C) a dále autobusovým spojením do zastávky Klánova, parkovat lze v garáži nebo přímo před domem. Objekt disponuje velkou zahradou s altánem. Zázemí pro práci s klienty tvoří nácviková kuchyň s jídelnou, koupelny, obývací pokoj, relaxační prostory a multisenzorická místnost Snoezelen.

Posláním služby Sociální rehabilitace - SORE je poskytovat dospívajícím a dospělým lidem s poruchou autistického spektra a jejich rodinám takovou podporu, aby došlo k co možná největšímu rozvoji jejich potenciálu, dokázali se sociálně začlenit a zvýšit kvalitu svého života.

V rámci individuálních a skupinových aktivit na základě poptávky ze strany klientů v jejich individuálním plánu spolupracujeme na nácviku činností: péče o domácnost a členy rodiny, cestování MHD, rozvoj komunikačních dovedností, jednání na úřadech, nastavení zdravého životního stylu, práce s emocemi, rozvoj motoriky, kontakt se společenským prostředím a podobně. U příležitosti různých svátků (např. Velikonoce a Vánoce) se s klienty setkáváme na společných akcích, sdílíme jejich životní příběhy.

Skupinové aktivity:

- **Deskoffky (SORE)**

Aktivita vhodná pro klienty na spektru autismu v dětském i dospělém věku. Na výběr jsou deskové hry různého druhu a obtížnosti.

- **Výlety za Kelty (SORE)**

Společné putování s využitím MHD je příležitostí pro trénink orientace v prostoru, nácvik a upevňování praktických sebeobslužných činností v terénu, spolupráce, tolerance a vzájemné komunikace.



Pracoviště Máchovka

Služba Odborné sociální poradenství - OSP byla po dobu provozu pracoviště poskytována v prostorách budovy "Máchovka" na Praze 2 - Vinohradech, v lokalitě centra Prahy, dobře dostupné městskou hromadnou dopravou. Pobočka zajistila službu zájemcům, kteří pracoviště kontaktovali formou e-mailu nebo telefonicky. Vedoucí služby Mgr. Petra Kolářová.

Prostory odpovídaly potřebám zaměstnanců a klientů. Dvě kanceláře se zázemím pro zaměstnance, komunikační, terapeutická a bezpodnělná místnost a velká herna. Služba poskytovala prvotní poradenství zájemcům o sociální služby, podporu klientů a jejich rodinných příslušníků, partnerů a pečujících osob se zaměřením zejména na řešení situací, které jsou vlivem poruchy autistického spektra (PAS) omezující, nepřiměřeně zatěžující až rizikové a způsobují nerovné postavení vůči lidem bez postižení. Sociální poradenství reaguje na celkovou úroveň klienta včetně sociálních dovedností. Cílovou skupinou byli klienti všech věkových kategorií.

V průběhu roku pokračovala nad rámec poradenství pro občany ČR podpora uprchlíkům z Ukrajiny. V rámci projektu MPSV byl zprostředkován kontakt se společenským prostředím, poskytnuta pomoc při začleňování se do české společnosti, mapovány potřeby klientů, poskytnuty informace o systému zdravotnictví, o vzdělávacím a sociálním systému v ČR. Uprchlíkům byla poskytnuta psychologická podpora a pomoc s vyrovnáním se s tíživou situací, diagnostika řečových vad a jejich náprava včetně podpůrných materiálů.

Klientelu Odborného sociální poradenství postupně převzalo nově otevřené pracoviště Troja.

Činnost pracoviště Máchovka byla ukončena k datu 30. června 2023.



AKTIVITY V ROCE 2023

- Únor - Mezinárodní den Aspergerova syndromu v Městské knihovně Praha - veřejné čtení, beseda s odborníky, ukázka odborné i populární literatury, edukačních pomůcek, koutek pro děti.
- Březen - Vítání Jara pro klienty služeb.
- Duben - Světový den zvýšení povědomí o autismu (Česko svítí modře). Dny otevřených dveří.
- Květen - Svět knihy, Májové slavnosti pro klienty služeb.
- Červen - Knihex. Dny duševního zdraví v Karlíně. Zdravotní klaun Kutálka. Slavnostní otevření pracoviště Troja. Den autistické hrdosti. Výstava „Vnímám svět jinak, přesto v něm žiju s vámi“.
- Červenec/srpen - Letní aktivity.
- Září - 4. Autistická konference, Babí léto pro klienty.
- Říjen - Den otevřených dveří v rámci Týdne sociálních služeb ČR. Zombi Run Vítkov. Dýňobraní pro klienty. Vernisáž výstavy „Vnímám svět jinak, přesto v něm žiju s vámi“ v Hořovicích.
- Listopad - Vernisáž výstavy „Vnímám svět jinak, přesto v něm žiju s Vámi“ v Národním technickém muzeu.
- Prosinec - Mikulášská nadílka pro klienty služeb, Christmas Run.

POBOČKA OLMOUC

Budova Za sklem o. s. v Olomouci je nedaleko centra města na ulici 1. máje 832/16 s výbornou dopravní dostupností. V blízkosti pracoviště je možnost parkování na veřejném parkovišti na náměstí Republiky nebo na krytém parkovišti v ulici Koželužská. Ředitelem pobočky je Mgr. Jan Nykl.

Pobočka poskytuje od ledna 2023 čtyři sociální služby: nově Odborné sociální poradenství - OSP Sociálně aktivizační služby pro rodiny s dětmi s PAS - SAS, Sociální rehabilitaci pro osoby s PAS - SORE, a Centrum denních služeb - CDS. Blízkost centra města umožňuje v rámci terénní práce navštěvovat s klienty veřejné služby, učit je přímo v terénu praktickým dovednostem běžného života a samostatnosti, bez rozdílu jejich věku.



Díky projektu IROP byl v první fázi celý objekt odkoupen a ve druhé fázi za značné finanční spoluúčasti organizace prošly prostory rekonstrukcí v podobě výměny všech oken, vybudování výtahu pro zajištění bezbariérovosti objektu a úpravy dalších prostor pro lepší práci s klienty. "



Disponujeme prostorem pro nácvik hrubé motoriky a koordinace těla, dvěma Snoezeleny, vybavenou výtvarnou dílnou, tělocvičnou a nácvikovým bytem. Využíváme prostory v podkroví, které jsou určeny primárně jako místnost pro muzikoterapii, k besedám a školením. Rodiče se zde pravidelně setkávají, vzdělávají se a sdílí osobní zkušenosti v přítomnosti odborníka. Disponujeme prostory nácvikové kavárny, kde probíhají pravidelná setkávání celých rodin v rámci nácviku samostatnosti dětí a dospívajících a také kontaktu se společenským prostředím. Klienti mají možnost navštěvovat simulaci zubní ordinace k nácviku ošetření zubů. Je zde možnost vyzkoušet si zubařské křeslo a seznámit se s lékařským prostředím, nástroji a průběhem běžného vyšetření u stomatologa. Nově máme také prostor pro zdravotně-tělesnou výchovu.



Prostory jsou koncipovány tak, aby našim klientům plně vyhovovaly. Pracovníci se při své práci řídí pravidly a zásadami – trpělivost, důslednost a laskavost ke klientům. Bezpečnost a potřeby klientů jsou na prvním místě poskytované péče. Kolektiv speciálních pedagogů a sociálních pracovníků vytváří bezpečné prostředí pro individuální rozvoj osobnosti klienta služeb.



AKTIVITY V ROCE 2023

- Exkurze pro studenty.
- Dny otevřených dveří.
- Soutěž: „Vyfoť se v modrém a vyhrať“.
- Konference s názvem „PAST? Aneb jak dál.“
- Mezinárodní den Aspergerova syndromu – veřejné čtení + beseda s odborníky.
- GONG – akce pro spolupracující subjekty.
- Prodej výrobků a punče na vánočních trzích.

POBOČKA BRNO

Za sklem o. s. – BRNO poskytovalo v roce 2023 čtyři registrované sociální služby: Sociálně aktivizační služby - SAS, Sociální rehabilitaci - SORE, Centrum denních služeb - CDS a nově Odborné sociální poradenství - OSP.

Při práci s klienty byly využívány prvky Artefietiky, HANDLE Přístupu, Bazální stimulace, Kineziologie, Logopedie, Muzikoterapie, Snoezelenu, Zooterapie, DAR, AAK, Strukturovaného učení a Neurovývojové stimulace.



Odborné sociální poradenství - OSP

Pobočka zahájila poskytování nové služby v lednu 2023. Klienti využívali služeb krizové intervence v rámci ambulantních návštěv i telefonicky. Tuto využívali zejména neformálně pečující – rodiče dětí na spektru autismu. Odborné sociální poradenství poskytuje potřebné informace rodičům, kteří se nově dozví diagnózu svého dítěte, pomáhá jim zorientovat se v situaci. Rodiče byli na brněnskou pobočku směřováni především dětskými nemocnicemi, psychology, speciálními pedagogy a nestátními neziskovými organizacemi, podporujícími děti s PAS. Mezi klienty dominovali právě rodiče nově diagnostikovaných dětí s PAS. Zaznamenali jsme i pravidelně se zvyšující skupinu dospělých s PAS nad 50 let, kteří o své diagnóze nevěděli nebo jsou nově diagnostikováni a potřebují podporu. V rámci poradenství je dostupná psychologická pomoc, kineziologie a logopedie. Významná část poradenství se zaměřovala na pomoc s vyřizováním příspěvku na péči a další podpory v rámci sociálního systému.



Sociálně aktivizační služby - SAS

V rámci SAS probíhala komplexní podpora celé rodiny – dítě s PAS, rodiče, prarodiče, sourozenci. Rodičům byla k dispozici psychologická podpora. Většina klientů jsou děti předškolního a školního věku. Významným způsobem stoupal počet dětí od 18 měsíců do 6 let. U dětí školního věku byla zaznamenána zvýšená zakázka v oblasti socializace klientů. V reakci na zakázku byly posíleny skupinové intervence. I nadále se rozšiřovala spolupráce se školami, které navštěvují klienti pobočky terénní i ambulantní formou. V závěru roku začala služba využívat tzv. čekací listinu vzhledem k náporu nových klientů.

Sociální rehabilitace - SORE

V rámci služby se rozvinuly nácvikové programy samostatné péče o domácnost, terénní podpora samostatného bydlení a nácvikové programy v nácvikové kavárně Blue Café. Pravidelně probíhají skupinová setkání v pozdějších odpoledních hodinách či o víkendu dle zájmu a dohody s klienty.

Centrum denních služeb - CDS

V CDS pokračoval úspěšný adaptační program péče pro děti na spektru autismu od 3 let pro budoucí začlenění do předškolního či školního vzdělávání v pravidelných dopoledních hodinách. Dvě šestičlenné skupiny dětí se připravily na úspěšný vstup do školky či dětské skupiny. Současně se ustálily péčové programy v odpoledních hodinách včetně podpory dovedností klientů – vaření pro různé věkové kategorie dětí, smyslová herna pro nízkofunkční děti na spektru autismu, muzikáček, pohybové aktivity. CDS garantuje komplexní program podpory péče včetně bezpodmínečné a také multisenzorické místnosti. V pátek pravidelně fungoval nízkoprahově tzv. Klub maminek (Tatínci vítáni) k navazování a posilování sociálních kontaktů mezi dětmi i rodiči.



AKTIVITY V ROCE 2023

Během roku byla klientům poskytována péče, která podporovala nejen jejich individuální rozvoj, ale také zahrnovala širokou škálu aktivit skupinového charakteru, při zachování individuálního přístupu a respektu k aktuálnímu zdravotnímu a psychickému stavu jednoho každého klienta. Klienti se mohli účastnit různých aktivit, jako například plavání, vaření, cvičení, hudebních nebo výtvarných činností.

V průběhu letních prázdnin proběhly aktivity Sociálně aktivizační služby - SAS s názvem Kouzelné léto s pohádkami. Klienti a jejich sourozenci si užili zábavný i naučný týden, kterým je provázely oblíbené postavičky z pohádek. Zažili vodní radovánky s rybičkou Nemo, prošli výcvikem Tlapkové patroly, vyzkoušeli si Spidermanovu dráhu. Každý den začínal návštěvou některé naučné či zábavní organizace, vztahující se tematicky k dané pohádce jako například Hvězdárna a planetárium Brno, VIDA! science centrum, Zoo Brno a další.

V rámci aktivit Sociální rehabilitace proběhlo několik skupinových setkání a akcí: grilování v parku Lužánky, výlet parníkem po brněnské přehradě, Halloween a kreativní středy, na kterých se vyráběla keramika, mýdla, výrobky na vánoční stánky nebo se pekly perníčky. Akce klientům SORE mimo jiné umožnily navázání nových vztahů s ostatními klienty a vytvoření vzájemných přátelství.

Pokračovalo pořádání pravidelných rodinných tvůrčích sobot, a to každou první lichou sobotu v měsíci. Tyto volnočasové akce nejen podporovaly tvůrčí projev, ale také posilovaly rodinnou pohodu a upevňovaly vazby mezi jejími členy. Během těchto aktivit měly děti s PAS a jejich sourozenci příležitost rozvíjet komunikaci, sociální interakce a budovat nová přátelství. Rodiče popř. jiní příbuzní měli možnost poznat se navzájem, sdílet zkušenosti s výchovou a diskutovat o společných tématech, což přispívalo k jejich sociální integraci.

Sourozencům dětí s PAS jsme zajistili sourozenecké skupiny, kde našli bezpečné zázemí pro relaxaci, zábavu, ale také podporu, možnost vzájemného sdílení a získání nových poznatků o autismu, což napomohlo lepšímu porozumění jejich sourozencům s touto diagnózou. Také rodiče měli možnost v rámci pravidelně pořádaných rodičovských skupin vedených psycholožkou, sdílet své pocity, získávat odpovědi na otázky ohledně výchovy a nalézat porozumění a podporu od ostatních rodičů.

V roce 2023 proběhly také již zavedené komunitní akce, které se těší velké oblibě, jako je Den dětí a Mikuláš, které přispívají k hezkým společným zážitkům rodin.

Ke konci roku proběhly odborné přednášky v rámci projektu Jsme v tom spolu, který byl zaměřen na podporu rodin s dětmi s PAS. Přednášky se dotýkaly tématu jako "Jsme rodina, nejsme v PASi," vedeno krizovou intervenistkou, "Jíme u jednoho stolu," vedeno nutriční terapeutkou a "Jak porozumět emocím dětí s PAS," kterou vedla lékařka, psychoterapeutka a zároveň maminka syna na spektru autismu. Rodiče a další pečující o děti s PAS získali z těchto přednášek praktické rady a návody, které mohou aplikovat ve svém každodenním rodinném životě při péči o děti s PAS.

Brněnská pobočka se během roku aktivně podílela na osvětových aktivitách organizace v oblasti destigmatizace autismu. V únoru uspořádala u příležitosti Mezinárodního dne Aspergerova syndromu akci v Moravské zemské knihovně v Brně. Součástí programu bylo předčítání knihy "Neříkej autista, to se nehodí: Z deníku Zrzavé holky" autorky s Aspergerovým syndromem, hercem Národního divadla Michalem Bumbálkem. Připraveny byly také různé zábavné a kreativní aktivity pro děti, včetně ukázky edukačních pomůcek a literatury. Další osvětovou událostí byly tzv.

Modré dny na Moraváku, konané v dubnu u příležitosti Světového dne zvýšení povědomí o autismu. V rámci těchto dnů byl uspořádán Den otevřených dveří, spojený s velikonočním programem pro rodiny s dětmi, odborná přednáška o Dennyho metodě a motivaci dětí s poruchami autistického spektra k aktivitám, vernisáž výstavy "I AM HAPPY" spojená se křtem afirmačních karet a diskuzí s autorkami, a projekce filmu BUKO s tematikou autismu v Univerzitním kině Scala, následovanou diskuzí s hosty. V říjnu se pobočka zapojila do Týdne sociálních služeb Asociace poskytovatelů sociálních služeb ČR formou Dne otevřených dveří s řadou stanovišť, kde si návštěvníci mohli některé aktivity vyzkoušet.

Ateliér ATRIUM v roce 2023 úspěšně realizoval výtvarný projekt s názvem Pro barevnější svět podpořený z grantu Ministerstva kultury ČR. Do tvůrčího projektu se zapojilo 26 klientů. Autorská díla z projektu byla prezentována veřejnosti v rámci dvou výstav. První z nich, Děláme svět barevnější, proběhla v září 2023 v prostorách nácvikové kavárny Blue Café za přítomnosti autorů a jejich blízkých. Součástí vernisáže byla i komentovaná prohlídka děl, která představili jejich tvůrci. Výstava byla následně po dobu sedmi týdnů ve vyhrazených časech přístupná veřejnosti, např. účastníkům Festivalu inkluzivní kultury, jehož slavnostní ukončení proběhlo v prostoru nácvikové kavárny. Výstavu zakončila dennisáž, opět za účasti autorů a také širší veřejnosti. Druhá výstava nesoucí název samotného projektu proběhla v prosinci 2023 u příležitosti Mezinárodní klavírní soutěže Amadeus v Brněnské filharmonii. Pro některé z autorů byla účast na projektu impulzem k začátku vlastní koncepce a tvorby, pro jiné oživením stávajících činností. Ateliér zajistil další výstavní projekty v prostorách nácvikové galerie v Blue Café, kde prezentoval tvorbu umělců

s Aspergerovým syndromem ve spolupráci s pražskou organizací Adventor, podílel se na propagačním a organizačním zajištění výstavy brněnského výtvarníka Lukáše Orlity a prezentaci výtvarných děl umělců s duševním onemocněním ve spolupráci s organizací Ateliér duševní tvorby Kvark.

Brněnská pobočka opět zajistila stáže studentům Střední zdravotnické školy Brno, Jaselská a Pedagogické fakulty Masarykovy univerzity. Studenti měli možnost získat praktické zkušenosti a aktivně se zapojit do reálné činnosti organizace. Bylo jim umožněno podílet se na různých aktivitách, dostali tak cennou příležitost k uplatnění a rozvoji jejich dovedností a schopností. Naše pracoviště navštívila také řada zástupců organizací působících v různých oblastech péče o lidi na spektru autismu, ať již v poradenských, sociálních, vzdělávacích či terapeutických službách. Aktivně navazujeme spolupráci s řadou z nich.

AKTIVITY V ROCE 2023

- leden - prosinec: tvořivé soboty pro klienty služeb a jejich rodiny (každou první lichou sobotu v měsíci).
- Únor: Mezinárodní den Aspergerova syndromu v Moravské zemské knihovně v Brně (veřejné čtení aktivity pro děti, prezentace edukačních pomůcek, služeb a literatury s tematikou autismu), vernisáž výstavy AspergerArt ve spolupráci s organizací Adventor o. s.
- Březen: MODRÉ DNY NA MORAVÁKU - Vernisáž výstavy Iam Happy, křest afirmačních karet, beseda s autorkami.
- Duben: MODRÉ DNY NA MORAVÁKU - Jarní sobota, projekce filmu BUKO v Univerzitním kině SCALA, výstava IAM HAPPY, křest afirmačních karet spojený s besedou s tvůrci.
- Květen: Vernisáž výstavy Lukáše Orlity v Blue Café
- Červen: Den dětí.
- Červenec-srpen: Kouzelné léto s pohádkami, grilování v parku Lužánky, výlet parníkem po brněnské přehradě, Halloween a kreativní středy.
- Září: Vernisáž výstavy „Děláme svět barevnější“, účast na Festivalu Inkluzivní Kultury Pedagogické fakulty MU, Závěr FIK v Blue Café.
- Říjen: Den otevřených dveří v rámci Týdne sociálních služeb APSS ČR ve spolupráci s MPSV Vernisáž výstavy Tvary tmy v Blue Café ve spolupráci s Ateliérem Duševtorby.
- Listopad: Christmas Run.
- Prosinec: Výstava Pro barevnější svět ve spolupráci se ZUŠ Vídeňská v Brněnské filharmonii.
- Prosinec: Mikuláš, Vánoční trhy (náměstí Svobody).



KYJOV

Vznik pobočky v Kyjově (květen 2023) vycházel z potřeby rodičů dětí s PAS žijících v okolí Kyjovska, kteří se potýkali s obtížemi spojenými s pravidelným dojížděním za službami do statuárního města Brna. Pobočka sídlí v centru města na adrese třída Komenského 46, kde poskytuje Sociálně aktivizační služby pro rodiny s dětmi s PAS.

Část roku byla věnována zařizování a vybavování pobočky nezbytným vybavením a potřebnými pomůckami. Prostory zahrnují tělocvičnu, intervenční místnosti s hernou a čekárnu s koutkem pro děti. Od podzimu začaly na pobočce probíhat laždý týden pravidelné intervence s klienty.



Sociálně aktivizační služby - SAS

Dětem byla poskytnuta péče podle jejich potřeb. Zahrnovala nácvik a upevňování motorických, komunikačních a sociálních dovedností dětí. Probíhaly i pravidelné konzultace s rodiči, které jsou pro tuto práci s dětmi nezbytné. Jednou měsíčně se mohli klienti zúčastnit nácviku komunikačních dovedností a psychologického poradenství, které zatím zajišťují terénní služby pobočky BRNO.

V prosinci pracovníci pobočky uskutečnili první mimořádnou skupinovou akci s názvem „Vánoční setkání pro děti a rodinu“, kde si účastníci mohli vytvořit přáníčka, ozdoby na stromeček, ozdobit perníky a zazpívat vánoční koledy u stromečku. V rámci setkání se také všichni mohli vyfotit i ve fotokoutcích.

Tým pobočky Kyjov spolupracuje s mateřskými školami, základními školami a speciálními pedagogickými centry.

AKTIVITY V ROCE 2023

Prosinec - Vánoční setkání pro děti a rodinu.



HOSPODAŘENÍ

Za sklem o. s. je veřejně prospěšným poplatníkem v souladu s §17a zákona č. 586/1992 Sb., o daních z příjmu, ve znění pozdějších předpisů.

Daňové přiznání k dani z příjmů právnických osob za rok 2023 organizace podala v řádném termínu.

Za účetní období roku 2023 bylo zpracování účetní závěrky ověřeno auditorem schváleným členskou schůzí spolku. Zpráva o auditu spolu s účetní závěrkou byly zaslány do sbírky listin na Krajský soud v Brně v souladu se zákonnými požadavky.

HOSPODAŘENÍ

Dle
vyhlášky
č.
504/2002
Sb.

ROZVAHA

ke dni 31.12.2023
(v celých tisících Kč)

IČ
22901531

Název a právní forma účetní jednotky:

Za sklem o.s.

Sídlo účetní jednotky:

Sedmdesátá 7055

760 01 Zlín

Předmět činnosti účetní jednotky:

sociální práce

AKTIVA

		Číslo řádku	Stav k prvnímu dni účetního období	Stav k poslednímu dni účetního období
A.	Dlouhodobý majetek celkem	1	53 743	85 151
I.	Dlouhodobý nehmotný majetek celkem	2	0	0
II.	Dlouhodobý hmotný majetek celkem	10	55 699	89 523
III.	Dlouhodobý finanční majetek celkem	21	0	0
IV.	Oprávkový majetek celkem	28	-1 956	-4 372
B.	Krátkodobý majetek celkem	40	22 001	30 671
I.	Zásoby celkem	41	0	0
II.	Pohledávky celkem	51	6 079	4 352
III.	Krátkodobý finanční majetek celkem	71	15 909	25 881
IV.	Jiná aktiva celkem	79	13	438
	AKTIVA CELKEM	82	75 744	115 822

PASIVA

		Číslo řádku	Stav k poslednímu dni účetního období	Stav k prvnímu dni účetního období
A.	Vlastní zdroje celkem	1	58 655	71 354
I.	Jmění celkem	2	58 194	70 893
II.	Výsledek hospodaření celkem	6	461	461
B.	Cizí zdroje celkem	10	17 089	44 468
I.	Rezervy celkem	11	0	0
II.	Dlouhodobé závazky celkem	13	0	5 724
III.	Krátkodobé závazky celkem	21	17 016	38 652
IV.	Jiná pasiva celkem	45	73	92
	PASIVA CELKEM	48	75 744	115 822

Sestaveno dne:

30.06.2024

Podpis odpovědné osoby (statutární orgán):

Marta Pečeňová

Podpis osoby odpovědné za sestavení (sestavil):

Ing. Eva Kubičková



Dle
vyhlášky
č.
504/2002
Sb.

VÝKAZ ZISKU A ZTRÁTY

ke dni 31.12.2023
(v celých tisících Kč)

IČ
22901531

Název a právní forma účetní jednotky:

Za sklem o.s.

Sídlo účetní jednotky:

Sedmdesátá 7055

760 01 Zlín

Předmět činnosti účetní jednotky:

sociální práce

	Číslo řádku	Skutečnost k rozvahovému dni			
		Hlavní činnost	Hospodářská činnost	Celkem	
A.	Náklady	1	x	x	x
I.	Spotřebované nákupy a nakupované služby	2	41450	354	41804
II.	Změny stavu zásob vlastní činnosti a aktivace	9	0	0	0
III.	Osobní náklady	13	88113	195	88308
IV.	Daně a poplatky	19	50	1	51
V.	Ostatní náklady	21	637	1	638
VI.	Odpisy, prodaný majetek, tvorba a použití rezerv a opravný	29	2565	0	2565
VII.	Poskytnuté příspěvky	35	6	0	6
VIII.	Daň z příjmů	37	0	0	0
	Náklady celkem	39	132821	551	133372
B.	Výnosy	40	x	x	x
I.	Provozní dotace	41	128399	0	128399
II.	Přijaté příspěvky	43	495	0	495
III.	Tržby za vlastní výkony a zboží	47	853	459	1312
IV.	Ostatní výnosy	48	3059	92	3151
V.	Tržby z prodeje majetku	55	15	0	15
	Výnosy celkem	61	132821	551	133372
C.	Výsledek hospodaření před zdaněním	62	0	0	0
D.	Výsledek hospodaření po zdanění	63	0	0	0

Sestaveno dne:	Podpis odpovědné osoby (statutární orgán):	Podpis osoby odpovědné za sestavení (sestavil):
30.06.2024	Marta Pečeňová	Ing. Eva Kubičková



ZPRÁVA NEZÁVISLÉHO AUDITORA

pro Za sklem o.s., Sedmdesátá 7055, 760 01 Zlín, IČ: 22901531

Zpráva o auditu účetní závěrky

Výrok auditora

Provedla jsem audit přiložené účetní závěrky společnosti **Za sklem o.s.** (dále také „Společnost“) sestavené na základě českých účetních předpisů, která se skládá z rozvahy k 31.12.2023, výkazu zisku a ztráty za rok končící 31.12.2023 a přílohy této účetní závěrky, která obsahuje popis použitých podstatných účetních metod a další vysvětlující informace. Údaje o Společnosti jsou uvedeny v bodě 1 přílohy této účetní závěrky.

Podle mého názoru účetní závěrka podává věrný a poctivý obraz aktiv a pasiv společnosti Za sklem o.s. k 31.12.2023 a nákladů a výnosů a výsledku jejího hospodaření za rok končící 31.12.2023 v souladu s českými účetními předpisy.

Základ pro výrok

Audit jsem provedla v souladu se zákonem o auditorech a standardy Komory auditorů České republiky pro audit, kterými jsou mezinárodní standardy pro audit (ISA), případně doplněné a upravené souvisejícími aplikačními doložkami. Moje odpovědnost stanovená těmito předpisy je podrobněji popsána v oddílu Odpovědnost auditora za audit účetní závěrky. V souladu se zákonem o auditorech a Etickým kodexem přijatým Komorou auditorů České republiky jsem na Společnosti nezávislá a splnila jsem i další etické povinnosti vyplývající z uvedených předpisů. Domnívám se, že důkazní informace, které jsem shromáždila, poskytují dostatečný a vhodný základ pro vyjádření mého výroku.

Odpovědnost předsedkyně společnosti za účetní závěrku

Ředitelka Společnosti odpovídá za sestavení účetní závěrky podávající věrný a poctivý obraz v souladu s českými účetními předpisy, a za takový vnitřní kontrolní systém, který považují za nezbytný pro sestavení účetní závěrky tak, aby neobsahovala významné (materiální) nesprávnosti způsobené podvodem nebo chybou.

Při sestavování účetní závěrky je ředitelka Společnosti povinna posoudit, zda je Společnost schopna nepřetržitě trvat, a pokud je to relevantní, popsat v příloze účetní závěrky záležitosti týkající se jejího nepřetržitého trvání a použití předpokladu nepřetržitého trvání při sestavení účetní závěrky, s výjimkou případů, kdy ředitelka plánuje zrušení Společnosti nebo ukončení její činnosti, resp. kdy nemá jinou reálnou možnost než tak učinit.

Odpovědnost auditora za audit účetní závěrky

Mým cílem je získat přiměřenou jistotu, že účetní závěrka jako celek neobsahuje významnou (materiální) nesprávnost způsobenou podvodem nebo chybou a vydat zprávu auditora obsahující můj výrok. Přiměřená míra jistoty je velká míra jistoty, nicméně není zárukou, že audit provedený v souladu s výše uvedenými předpisy ve všech případech v účetní závěrce odhalí případnou existující významnou (materiální) nesprávnost. Nesprávnosti mohou vzniknout v důsledku podvodů nebo chyb a považují se za významné (materiální), pokud lze reálně předpokládat, že by jednotlivě nebo v souhrnu mohly ovlivnit ekonomická rozhodnutí, která uživatelé účetní závěrky na jejím základě přijmou.

Při provádění auditu v souladu s výše uvedenými předpisy je mojí povinností uplatňovat během celého auditu odborný úsudek a zachovávat profesní skepticismus. Dále je mojí povinností:

- Identifikovat a vyhodnotit rizika významné (materiální) nesprávnosti účetní závěrky způsobené podvodem nebo chybou, navrhnout a provést auditorské postupy reagující na tato rizika a získat dostatečné a vhodné důkazní informace, abych na jejich základě mohla vyjádřit výrok. Riziko, že neodhalím významnou (materiální) nesprávnost, k níž došlo v důsledku podvodu, je větší než riziko neodhalení významné (materiální) nesprávnosti způsobené chybou, protože součástí podvodu mohou být tajné dohody (koluze), falšování, úmyslná opomenutí, nepravdivá prohlášení nebo obcházení vnitřních kontrol.

- Seznámit se s vnitřním kontrolním systémem Společnosti relevantním pro audit v takovém rozsahu, abych mohla navrhnout auditorské postupy vhodné s ohledem na dané okolnosti, nikoli abych mohla vyjádřit názor na účinnost jejího vnitřního kontrolního systému.
 - Posoudit vhodnost použitých účetních pravidel, přiměřenost provedených účetních odhadů a informace, které v této souvislosti statutární orgán Společnosti uvedl v příloze účetní závěrky.
 - Posoudit vhodnost použití předpokladu nepřetržitého trvání při sestavení účetní závěrky statutárním orgánem společnosti a to, zda s ohledem na shromážděné důkazní informace existuje významná (materiální) nejistota vyplývající z událostí nebo podmínek, které mohou významně zpochybnit schopnost Společnosti nepřetržitě trvat. Jestliže dojdou k závěru, že taková významná (materiální) nejistota existuje, je mojí povinností upozornit v mojí zprávě na informace uvedené v této souvislosti v příloze účetní závěrky, a pokud tyto informace nejsou dostatečné, vyjádřit modifikovaný výrok. Mé závěry týkající se schopnosti Společnosti nepřetržitě trvat vycházejí z důkazních informací, které jsem získala do data mojí zprávy. Nicméně budoucí události nebo podmínky mohou vést k tomu, že Společnost ztratí schopnost nepřetržitě trvat.
 - Vyhodnotit celkovou prezentaci, členění a obsah účetní závěrky, včetně přílohy, a dále to, zda účetní závěrka zobrazuje podkladové transakce a události způsobem, který vede k věrnému zobrazení.
- Mou povinností je informovat předsedkyni společnosti mimo jiné o plánovaném rozsahu a načasování auditu a o významných zjištěních, která jsem v jeho průběhu učinila, včetně zjištěných významných nedostatků ve vnitřním kontrolním systému.

Jméno, podpis a razítko statutárního auditora : Ing. Renata Nedbálková
Sídlo : Nad Stráněmi 4681, Zlín
Evidenční číslo u KAČR : 2098
Datum vypracování zprávy : 30.6.2024



PARTNEŘI

Activity promotion s.r.o.
ALBI Česká republika a.s.
ARKO TECHNOLOGY, a.s.
ATYP magazín
AVONET, s.r.o.
BALUS Innovation s.r.o.
BB DESIGN, s.r.o.
Bennon Group a.s.
BM plus, spol. s.r.o.
CREAM Real Estate, s. r. o.
CV.I.S. s.r.o.
Česká spořitelna, a.s.
Denisa Uličná + Ing. Aleš Kovařík
Dětským fondem (Unicef)
Divadlo Polárka
Dobré místo pro život
Donorsforum – ČSOB pomáhá regionům
Eduklinika s.r.o.
ELMART s. r. o.
ELSPET s.r.o.
ENAPO OBCHODNÍ a.s.
Epos s. r. o.
FAMTOYS s.r.o.
Fórum dárců, z.s.
HARYSERVIS Profesionální úklid
HYLA s.r.o.
Knihovna Františka Bartoše ve Zlíně
Knihovna Ústeckého kraje
Knihovna Zbrojnice Univerzity Palackého Olomouc
Kola Pirkel s. r. o.
Koloidní stříbro s. r. o.
Kovárna Viva a.s.
Krajský úřad Olomouckého kraje
Krajský úřad Zlínského kraje
LGI podlahy s.r.o.
Linea Nivnice, a. s.
LINEA NIVNICE, a.s.
LOŠÁK elektro, nábytek
M Deal s.r.o.
Ing. Jakub Matyáš
Martin Melich
Město Bystřice pod Hostýnem
Město Holešov
Město Hulín
Město Kroměříž
Město Luhačovice
Město Otrokovice
Město Uherské Hradiště
Město Uherský Brod
Město Valašské Klobouky
Město Vizovice
Město Vsetín
Mikroregion Rožnovsko
Mikroregion Vsetínsko
Ministerstvo kultury
Ministerstvo práce a sociálních věcí
Ministerstvo pro místní rozvoj
Ministerstvo zdravotnictví
Moravská zemská knihovna v Brně
MP Krásno a.s.
Nadace Agel
Nadace ČEZ
Nadace Komerční banky a.s. - Jistota
Nadace Naše dítě
Nadace Rotary
Nadace Rozvoje Občanské Společnosti
Nadace Sova
Nadace Život dětem o. p. s.
Nadační fond Cream
Nadační fond Tesco
Nakladatelství Portál s.r.o.
Národní divadlo Brno

Národní technické muzeum Praha

Nell projekt s.r.o.

Nimotech, s.r.o.

NROS

Obec Bratřejov

Obec Břestek

Obec Bystřice pod Lopeníkem

Obec Dolní Němčí

Obec Horka nad Moravou

Obec Loučany

Obec Lukov

Obec Provodov

Obec Tlumačov

Obec Tršice

Obec Velehrad

Obec Věrovany

Obec Zlámanec

Orlita Lukáš

Podravka – Lagris, a.s.

Potravinová banka pro Brno a Jihomoravský kraj, z.s.

Potravinová banka pro Prahu a Středočeský kraj, z.s.

Potravinová banka v Olomouckém kraji, z.s.

Potravinová banka ve Zlínském kraji, z.s.

PS PRODUKT CZ s.r.o.

PW interier Jaroslav Horák s.r.o.

Rationalfans s.r.o.

Rallye Zlín, spol. s.r.o.

Regionální poradenská agentura s.r.o.

Rotary Club

Sahm s.r.o.

Simacek Facility Cz, spol. s. r. o.

Statutární město Brno

Statutární město Zlín

TOPLASER s.r.o.

Technodat Engineering, s.r.o.

Tekies s.r.o.

Vincentka a. s.

Výbor dobré vůle - Nadace Olgy Havlové

WebDeal s.r.o.

Zlínské stavby a. s.

Zmrzlinárium CAFÉ CENTRO

S některou z poruch autistického spektra (dále jen PAS) se dle epidemiologických průzkumů narodí každé 38. dítě. V České republice žije více než 2,7 % obyvatel na spektru autismu s různou mírou symptomatiky, bez dalších zdravotních handicapů a/nebo s různými komorbiditami jako intelektové znevýhodnění, tělesné postižení, Downův syndrom, Epilepsie, sluchové či zrakové postižení, ADHD, duševní onemocnění aj. a s různou potřebou podpory. Autismus bývá diagnostikován častěji u chlapců, než u dívek - v poměru 4:1 pro lepší schopnost dívek maskovat projevy PAS. Věkové rozpětí komunity lidí na spektru je široké, od batolat až po pokročilý důchodový věk.

PAS není nemoc, představuje pervazivní (všepronikající) neurovývojovou poruchu, kterou nelze vyléčit. Znamená celoživotní „jinakost“. Pro neurotypického člověka (mimo spektrum autismu) jsou záležitosti jako cestování MHD, umět se zapojit do hry na hřišti s vrstevníky, najít si své věci, nebo třeba ukončit aktivitu ve vymezeném čase, zcela běžné. Pro lidi na spektru jsou každodenní výzvou, někdy neřešitelné. A právě v těchto situacích jsou pro svoje specifické projevy „NEPOCHOPENÍ“. ODMÍTÁNÍ, VYČLEŇOVÁNÍ ze školních nebo pracovních kolektivů. stávají se terčem posměchu, nebo dokonce i šikany.

DĚKUJEME ZA JAKOUKOLIV PODPORU!

DĚKUJEME, ŽE JSTE S NÁMI!



KONTAKTY

Za sklem o. s. - ZLÍN

64. budova Baťova areálu – HOUSE 64
Sedmdesátá 7055
Zlín, 760 01

Telefon: +420 727 932 857

E-mail: info@zasklem.com

Za sklem o. s. - OLOMOUČ

1. máje 832/16
Olomouc, 772 00

Telefon: + 420 737 001 717

E-mail: nykl@zasklem.com

Za sklem o. s. - PRAHA

Prosek

U Prosecké školy 832/2g
Praha 9, 199 00

Braník

U Nás 10
Praha 4, 140 00

Troja

Trojská 119/90a
Trojská 125/90b
Praha 7, 171 00

Máchovka

Máchova 571/7
Praha 2, 120 00

Telefon: +420 724 580 789

E-mail: marta.pecenova@zasklem.com

Za sklem o. s. - BRNO A KYJOV

BRNO

MORAVÁK A1,A2
Moravské náměstí 754/13
Brno, 602 00

KYJOV

třída Komenského 46/5
3. patro
Kyjov, 697 01

Telefon: + 420 604 503 106

E-mail: valachova@zasklem.com

-



Za sklem o. s. - ZLÍN

Sedmdesátá 7055

Zlín, 760 01

www.zasklem.com

