



ZA SKLEM O. S.

OBSAH

Slovo úvodem	3
Poruchy autistického spektra (PAS)	4
Organizace Za sklem o. s. – historie a současnost	5
Organizační struktura	6
Zaměstnanci organizace	7
Prostředky organizace	13
Činnost organizace	14
Podrobná nabídka služeb	15
Činnost spolku	22
Pobočka ZLÍN	25
Pobočka PRAHA	27
Pobočka OLOMOUC.....	30
Pobočka BRNO	31
Hospodaření organizace	33
Partneři	38
Kontakty	41

SLOVO ÚVODEM

V roce 2022 jsme měli možnost při slavnostním otevření nových prostor zlínské pobočky rekapitulovat 10+1 let činnosti Za sklem o. s., osobně se potkat a poděkovat odborníkům, rodičům, zaměstnancům a zástupcům donátorů za podporu, díky které se nám i v náročných podmínkách dařilo a daří naplňovat **cíl organizace:** „pomáhat lidem na spektru autismu a jejich rodinám“.



Uplynulý rok pokračoval v trendu předešlých let co do náročných celospolečenských výzev. Podpořit ukrajinské maminky s dětmi prchajícími před válkou bylo a je pro naši organizaci samozřejmostí. Poradenské služby poskytujeme v ukrajinském jazyce, organizujeme adaptační programy, řady našich zaměstnanců rozšířili ukrajinští odborníci. Odstartovali jsme tradici spolupráce s řadou knihoven v rámci Mezinárodního dne Aspergerova syndromu, kde proběhla veřejná čtení knihy A proto skáču! Věnovali jsme se přípravě prostor a vybavení pracovišť pro registraci Center denních služeb tak, aby od roku 2023 mohla doplnit stávající nabídku služeb na všech pobočkách.

K posílení dostupnosti našich služeb klientům v odlehlejších částech regionů a/nebo klientům s nižší mírou mobility realizujeme projekt k zajištění svozových vozidel, která jim naše pracoviště ve Zlíně, Praze, Olomouci a Brně “přiblíží”. Ani uplynulý rok nebyl výjimkou co do zvyšující se poptávky po našich službách, což nás těší, ale i zavazuje nepolevit v úsilí k zajištění možnosti jejich provozování i v dalších letech.

Děkuji týmu zaměstnanců a dobrovolníků za práci, do které dali kus svého srdce. Poděkování patří také všem donátorům, partnerům, větším i drobným dárcům a přispěvatelům.

Děkujeme, že pomáháte a jste s námi.

Marta Pečeňová
předsedkyně Za sklem o. s.

PORUCHY AUTISTICKÉHO SPEKTRA (PAS)

Poruchy autistického spektra (PAS) řadíme do skupiny pervazivních (všepronikajících) neurovývojových poruch. Ovlivňují celou osobnost a silně narušují vývoj člověka ve více směrech. Vrozené postižení některých mozkových funkcí se projevuje obtížemi v zásadních oblastech autistické triády, kterými jsou KOMUNIKACE, PŘEDSTAVIVOST a SOCIÁLNÍ INTERAKCE.

Lidé na spektru autismu vnímají, zpracovávají podněty a reagují na ně jinak než jejich okolí. Narušená je schopnost představitivosti, která se projevuje neobvyklými či omezenými, mnohdy stereotypními aktivitami nebo zájmy. Mívají potíže ve vývoji řeči a ve vztazích. Obtížně zvládají běžné sociální dovednosti. Uvedené limity ovlivňují jejich někdy až výrazně odlišné chování, které jim v životě přináší řadu komplikací například v rodinném soužití, v kontaktu s vrstevníky a dalšími lidmi, při vzdělávání, uplatnění na trhu práce a v navazování sociálních kontaktů včetně hledání životního partnera/partnerky.

Včasná diagnostika, odborná péče a individualizovaná podpora zvyšují šanci dítěte s autismem na samostatný život v dospělosti.

VÝVOJ PREVALENCE PAS

- 90. léta minulého století:
1 dítě s PAS na 1000 narozených
- 2021
1 dítě s PAS na 68 narozených.

S některou z forem autismu žije více než 2.7% světové populace.



Přesná data nejsou známa, statistiky výskytu PAS nejsou vedeny. Odhady prevalence PAS vycházejí z odborných studií CDC v různých lokalitách a věkových skupinách obyvatel USA.

ORGANIZACE ZA SKLEM O. S.

„Když všichni mluví o nemožnostech, hledej možnosti“.

Tomáš Baťa

Nestátní nezisková patientská organizace Za sklem o. s. byla založena v roce 2011. Jejím vzniku předcházela od roku 2006 občanská iniciativa PAS klub – skupina maminek dětí s autismem, které cítily potřebu změnit situaci v oblasti péče o své děti. Narůstající počet členů a rozšiřování aktivit vedlo na jaře roku 2011 k rozhodnutí přeměnit neformální iniciativu v občanské sdružení Za sklem o. s. (od roku 2016 právní forma spolek).

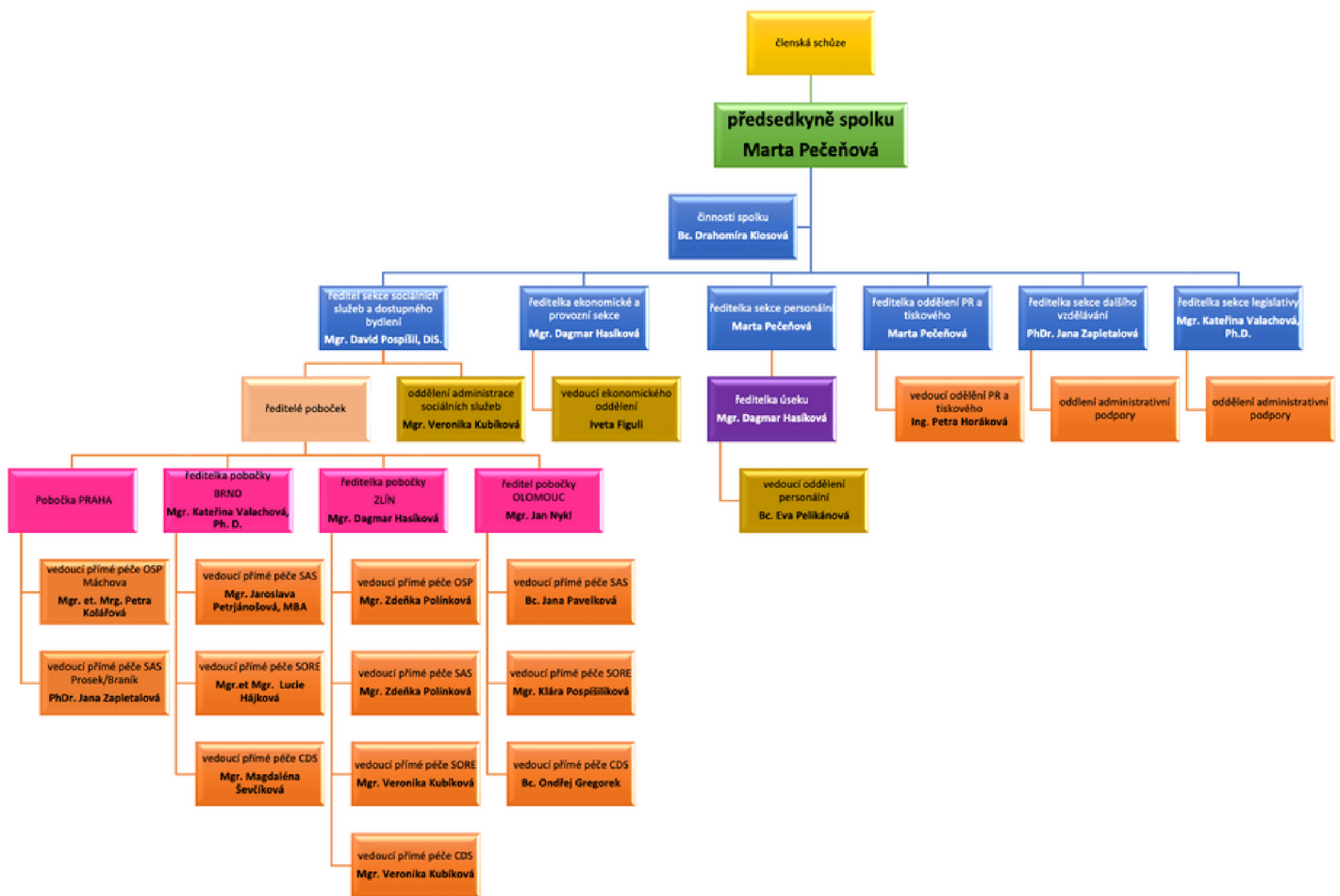
Posláním organizace je nabízet lidem s PAS takovou podporu, aby mohli žít, vzdělávat se a pracovat v běžném prostředí. Cílovou skupinou jsou prioritně lidé s poruchou autistického spektra a jejich rodiny. Hlavním nástrojem pro naplnění poslání spolku jsou sociální služby, k jejichž registraci došlo v září 2014 ve Zlíně. Za sklem o. s. je od roku 2014 členskou organizací NRZP. V roce 2021 se stala členskou organizací Asociace poskytovatelů sociálních služeb ČR.

K datu 31. 12. 2022 nabízela organizace čtyři druhy registrovaných sociálních služeb: Odborné sociální poradenství (OSP), Sociálně aktivizační služby (SAS), Sociální rehabilitaci (SORE) a Centrum denních služeb (CDS). V průběhu kalendářního roku poskytla celkem 17 998 intervencí.

Svá pracoviště má ve Zlíně, Praze, Olomouci a Brně. V rámci dalších činností spolku se soustředí na advokační, osvětovou a vzdělávací činnost.



ORGANIZAČNÍ STRUKTURA 2022



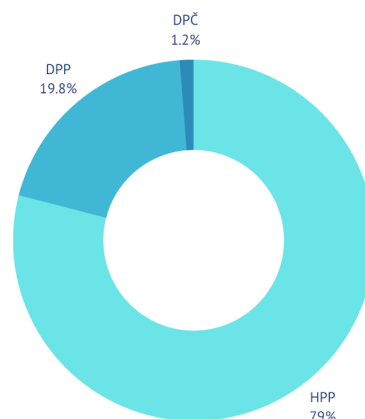
ZAMĚSTNANCI ORGANIZACE

K datu 31. 12. 2022 pracovalo v organizaci Za sklem o. s. celkem 129 zaměstnanců v hlavním pracovním poměru, z toho 98 v přímé péči. Dále 8 odborných pracovníků v přímé péči na základě dohod o provedení práce a 1 pracovník na základě dohody o pracovní činnosti v oborech speciální pedagogika, logopedie, psychologie, dramaterapie a právo. 26 pracovníků bylo zaměstnáno na základě dohod o provedení práce v nepřímé péči. V roce 2022 zaměstnávalo Za sklem o. s. 4 pracovníky se zdravotním postižením.

Struktura zaměstnanců dle poboček:

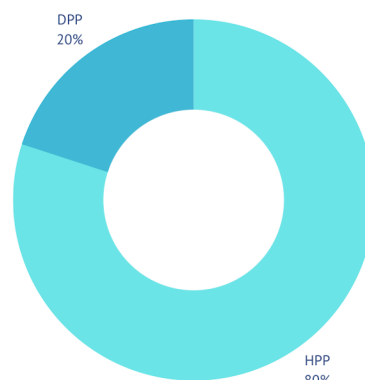
ZLÍN:

- 64 pracovníků HPP, z toho 43 v přímé péči;
- 16 pracovníků DPP, z toho 3 v přímé péči;
- 1 pracovník DPČ v přímé péči.



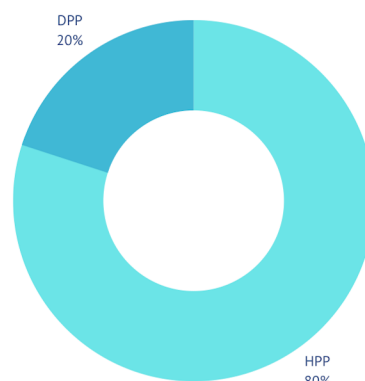
PRAHA:

- 28 pracovníků na HPP 28, z toho 23 v přímé péči;
- 7 pracovníků na DPP, z toho 4 v přímé péči.



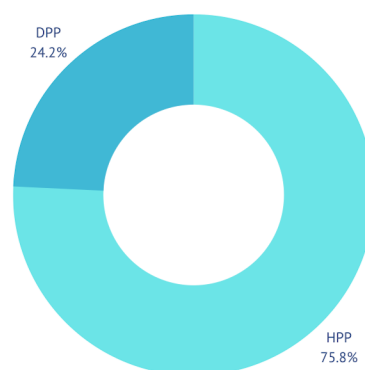
OLOMOUC:

- 12 pracovníků HPP, z toho 11 v přímé péči;
- 3 pracovníci DPP.

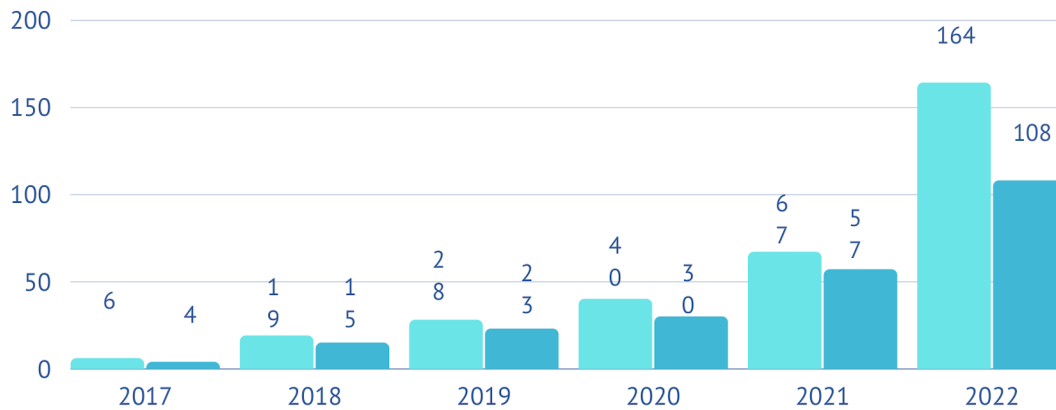


BRNO:

- 25 pracovníků HPP, z toho 21 v přímé péči
- 8 pracovníků DPP, z toho 1 v přímé péči.

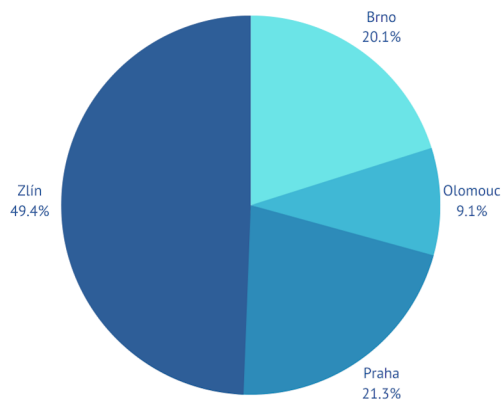


Přehled zaměstnanců služeb, z toho v přímé péči

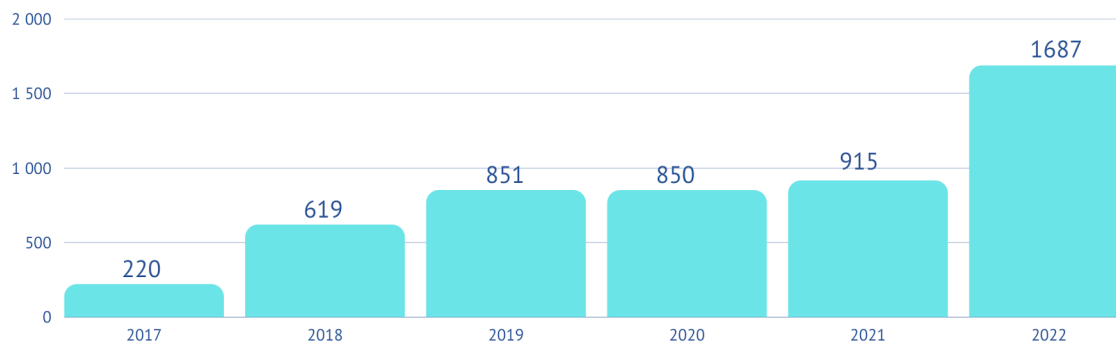


- ZLÍN: 81 pracovníků - 48 v přímé péči
- PRAHA – Prosek: 35 pracovníků - 27 v přímé péči
- OLOMOUC: 15 pracovníků - 11 v přímé péči
- BRNO: 33 pracovníků - 22 v přímé péči

Počet zaměstnanců pracovišť v roce 2022

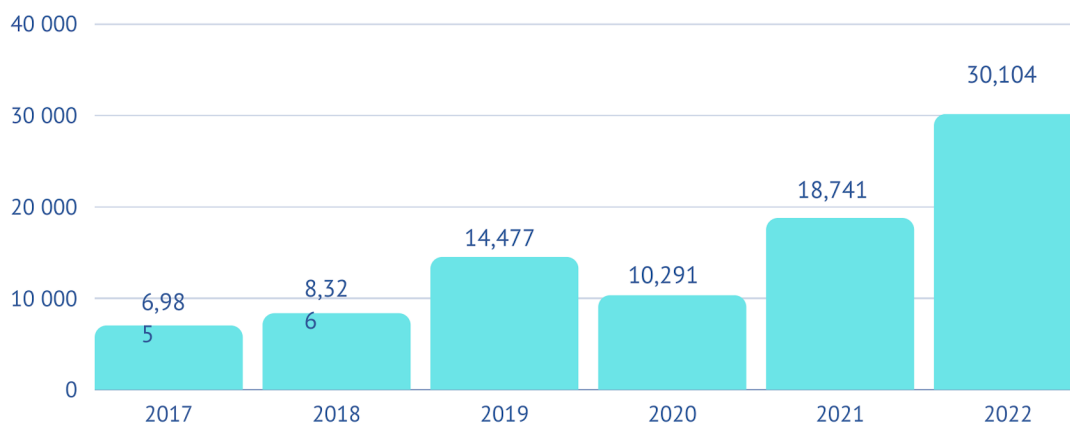


Zájem o služby Za sklem o. s. v letech 2017 – 2022



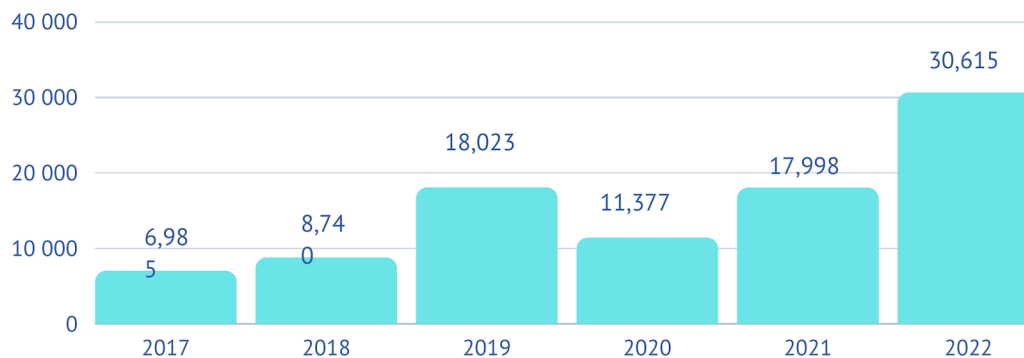
V roce 2022 vzrostl počet zájmu o služby ve srovnání s rokem 2021 téměř o 46%.

Intervence



V roce 2022 vzrostl počet intervencí ve srovnání s rokem 2021 téměř o 48%

Počet hodin s klienty



V roce 2022 vzrostl počet hodin přímé péče ve srovnání s rokem 2021 o 41%.

VZDĚLÁVÁNÍ ZAMĚSTNANCŮ ORGANIZACE

Zaměstnanci poboček Za sklem o. s. se v průběhu roku 2022 vzdělávali v rámci kurzů, seminářů, konferencí i workshopů prohlubujících jejich teoretické znalosti i praktické dovednosti

ZLÍN

- Řešení kritických konfliktních situací a sebeobrana pro pracovníky v sociálních službách, MPSV
- Typologie osobnosti a možnosti jejího využití při práci s klientem v pomáhajících profesích, MPSV
- Vzdělávání žáků s poruchami autistického spektra, MŠMT
- Sociálně-emocionální rozvoj a jeho význam ve školní práci, MŠMT
- Seminář Oblast aktivity každodenního života, senzomotorický materiál a Montessori filozofie se zaměřením na práci s dětmi od 0 do 6 let
- Profesionální zooterapie v sociální práci se zaměřením na osoby s PAS, MPSV
- Finanční gramotnost, MPSV
- Plánování zaměřené na člověka, MPSV
- Smlouva o poskytování sociální služby pro neprávnický v praxi – základní otázky podpisů, příloh, pravidel, valorizační doložky, snížené úhrady, rozsahu služby a dodatků, MPSV
- Tvorba multisenzorického prostředí (Snoezelen) a pomůcky pro rozvoj smyslů, MPSV
- Úvod do arteterapie, MPSV
- Arteterapie – rozšiřující profesní kurz, MPSV
- Dvoudenní seminář pro terénní služby Blansko, MPSV
- Pravidla a normy chování v pracovním kolektivu, MPSV
- Slovní sebeobrana, MPSV
- Vedení dokumentace o poskytované sociální službě – úvod do problematiky, MPSV
- Mezinárodní odborná konference s workshopy – Život s autismem
- Žít s respektem – průběžné vzdělávání pedagogických pracovníků, MŠMT
- Snoezelen v teorii a praxi – základní pojetí interaktivního multismyslového konceptu
- Snoezelen - MSE v praxi – rozšiřující pojetí interaktivního multismyslového konceptu, MPSV
- Využití expresivních terapií v pomáhajících profesích, MPSV
- Alternativní a augmentativní komunikace – výcvik zjednodušených manuálních znaků, MPSV
- Webinář Jak motivovat děti s poruchami autistického spektra
- Pečujeme o člověka s demencí, MPSV
- Základy krainosakrální terapie
- Úvod do sensorické integrace pro pomáhající profese v sociálních službách, MPSV
- Konference Sociální práce ve veřejné správě
- Prázdniny ještě trochu jinak – osobnostně sociální rozvoj v přírodě, MŠMT
- Konference Sedm kroků ke změně, Konference k zavádění práce se sexualitou
- Freya – Sexualita lidí s PAS, MPSV

PRAHA

- Hranice klienta, hranice pracovníka
- Sandplaying
- Školení pro lektory češtiny
- Problematika transsexuality - klinicko-psychologický pohled
- Alternativní a augmentativní komunikace
- Sociální zabezpečení cizinců na území ČR
- Setkání s duševním onemocněním v sociálních službách
- Jednání s lidmi s psychopatickými rysy
- Zooterapie
- Snoezelen
- MIPS Program masáže ve školách
- Možnosti využití sandplaiyngu
- Specifika práce s klientem s PAS
- Konference o domácím násilí
- Konference Multidisciplinární přístup v tématu duševního zdraví dětí a dospívajících
- Konference Násilí v rodině

OLOMOUC

- Sexualita lidí s PAS (Freya)
- Konference Sociální služby na přelomu tisíciletí
- Nepojistné sociální dávky I. (Edupol)
- Úvod do Handle přístupu (Mgr. Jana Baptie)
- Augmentativní a alternativní komunikace – výcvik zjednodušených manuálních znaků (Mgr. Bohdana Herzánová, Mgr. Lenka Gwózdźová, DiS.)
- Snoezelen-MSE v praxi – základní a rozšiřující pojetí interaktivního multimyslového konceptu
- Profesionální zooterapie v sociální práci se zaměřením na osoby s PAS

BRNO

- Asertivita
- Alternativní a augmentativní komunikace - výcvik zjednodušených manuálních znaků
- Diagnostika míry školní připravenosti. Užívání testu maTeRs - mapujícího školní připravenost
- Důvěra ve změnu - Trauma v kontextu biosyntézy
- Edukativní rodičovská terapie, Nástroj pro aktivizace
- Efektivní komunikace
- Emoční inteligence, pozornost a pozorování v praxi
- Choreografie rozhovoru
- Keramika
- Kvalifikační kurz pro pracovníky v sociálních službách
- Odvolání a námitky (příspěvek na péči, kompenzační pomůcky, průkazky a invalidní důchod) pro neprávnický
- PAS život s nimi, První pomoc a prevence úrazů pro Pracovníky v sociálních službách a Sociální pracovníky
- Pedagogická diagnostika v mateřské škole
- Profesionální zooterapie v sociální práci se zaměřením na osoby s PAS
- Řešení kritických konfliktních situací a sebeobrana pro pracovníky v sociálních službách
- Řešení kritických situací a sebeobrana pro pracovníky v sociálních službách
- Smlouva o poskytování sociální služby pro neprávnický v praxi
- Základní kurz Bazální stimulace
- Základy HANDLE přístupu

PROSTŘEDKY ORGANIZACE V ROCE 2022

Naplňovat cíle organizace se daří díky práci managementu spočívající v zajišťování finančních prostředků prostřednictvím dotací a fundraisingu k dofinancování sociálních služeb a zajištění dalších aktivit, které pro rodiny dětí s autismem a dospělé lidi na spektru pořádáme.

Sociální služby byly v roce 2022 financovány z dotací MPSV prostřednictvím Programu podpory B - podpora sociálních služeb celostátního či nadregionálního charakteru v souladu s § 104 odst. 3 písm. a) zákona 108/2006 (Zákon o sociálních službách).

Ministerstvo práce a sociálních věcí podpořilo projekt „Pořízení vozidel pro sociální služby“ z programu Rozvoj a obnova materiálně technické základny sociálních služeb. Ze strany Ministerstva práce a sociálních věcí byla organizaci dále poskytnuta dotace na úhradu výdajů na sociální služby pro rodiny z Ukrajiny.

Ministerstvo zdravotnictví podpořilo 3 projekty z programu Vyrovnávání příležitostí pro občany se zdravotním postižením, a to projekt „Vše o PAS“, „Pohybové aktivity“ a „Sociálně terapeutické pobyty“.

Na spolufinancování poskytovaných služeb se podílel rovněž Zlínský kraj a Statutární město Brno. Peněžní prostředky na rozvoj sociálních služeb poskytla města Luhačovice, Vsetín, Kroměříž, Bystřice pod Hostýnem, Uherský Brod, Vizovice, Otrokovice, Valašské Klobouky, Holešov, obce Velehrad, Bratřejov, Lukov, Tlumačov, Dolní Němčí, Zlámánek, Břestek, Bystřice pod Lopeníkem, Provodov, Tršice, Věrovany, Loučany, Horka nad Moravou, mikroregiony Rožnovsko a Vsetínsko. Finanční prostředky byly poskytnuty také ze stran několika nadací a nadačních fondů: NROS – Nadační fond Tesco, Donorsforum – ČSOB pomáhá regionům, Nadace Agel, Nadace Naše dítě, Nadace ČEZ, Nadace Život dětem, Nadace KB – Jistota a Konto Bariéry.



ČINNOST ORGANIZACE V ROCE 2022

SOCIÁLNÍ SLUŽBY:

- Odborné sociální poradenství pro rodiny s dětmi a dospělé lidi s PAS (OSP)
ZLÍN, PRAHA
- Sociálně aktivizační služby pro rodiny s dětmi s PAS (SAS)
ZLÍN, PRAHA, OLOMOUC, BRNO
- Sociální rehabilitace (SORE)
ZLÍN, OLOMOUC, BRNO
- Centra denních služeb (CDS)
ZLÍN, OLOMOUC, BRNO



ČINNOST SPOLKU:

- Advokační činnost
ZLÍN
- Destigmatizační a osvětová činnost
ZLÍN, PRAHA, OLOMOUC , BRNO
- Potravinová banka
ZLÍN, PRAHA, OLOMOUC
- Pronájem prostor
ZLÍN, BRNO
- Spolupráce se školskými zařízeními a vzdělávacími institucemi
ZLÍN, PRAHA, OLOMOUC, BRNO
- Svozová služba
ZLÍN, PRAHA
- Volnočasové, společenské a zájmové aktivity
ZLÍN, PRAHA, OLOMOUC, BRNO
- Výroba a prodej výrobků
ZLÍN, PRAHA, OLOMOUC, BRNO
- Vzdělávací programy
ZLÍN, OLOMOUC

PODROBNÁ NABÍDKA SLUŽEB

ODBORNÉ SOCIÁLNÍ PORADENSTVÍ - OSP

Popis služby

Služba odborného sociálního poradenství je poskytována v souladu se Zákonem o sociálních službách č. 108/2006 Sb. a vyhláškou č. 505/2006 Sb. bez úhrady, formou ambulantní a terénní.

Poslání služby

Posláním služby je poskytovat rodinám s dětmi s poruchou autistického spektra a dospělým lidem s PAS takovou podporu, aby mohly žít, pracovat a vzdělávat se v přirozeném sociálním prostředí, a tím předcházet jejich sociálnímu vyloučení.

Cílová skupina

Služba je poskytována osobám, které pečují nebo se podílejí na péči o lidi s poruchou autistického spektra (PAS) nebo samotným lidem s uzavřenou diagnózou PAS nebo podezřením na PAS či rysy autismu. Služba je poskytována bez omezení věku.

Činnosti služby OSP

- Zprostředkování kontaktu se společenským prostředím.
- Sociálně terapeutické činnosti.
- Pomoc při uplatňování práv, oprávněných zájmů a při obstarávání osobních záležitostí.

Zprostředkování kontaktu se společenským prostředím

- Poskytnutí informací souvisejících s diagnózou PAS.
- Pomoc porozumět diagnóze.
- Pomoc s vyhledáním diagnostikujícího specialisty.
- Seznámení s návaznými službami, podpora při jednání se vzdělávacími a poradenskými zařízeními, s úřady práce, Českou správou sociálního zabezpečení a zdravotními pojišťovnami.

Poradenství sociálně právního charakteru

- Informace o systému sociálního zabezpečení v ČR a službách pomáhajících nalézt řešení v obtížné sociální situaci.
- Pomoc s vyřízením sociálních dávek, příspěvku na péči, důchodu apod.
- Doprovod nebo zajištění komunikace s daným úřadem. Zprostředkování informací o Průkazu osoby s PAS, o možnostech jeho vyřízení a využití.

Poradenství v oblasti vzdělávání

- Konzultace při výběru předškolního, základního, středoškolského a vysokoškolského vzdělávání dětí, žáků a studentů na spektru autismu.
- Konzultace možností dalšího vzdělávání dospívajících a dospělých lidí na spektru autismu.

Poradenství v oblasti rodinných financí

- Posílení finanční gramotnosti a kompetencí při nakládání s financemi.
- Poradenství v oblasti dluhové pasti a insolvence.
- Zprostředkování finanční a materiální pomoci (nadace/ nadační fondy/individuální granty apod.).



SOCIÁLNĚ AKTIVIZAČNÍ SLUŽBY PRO RODINY S DĚTMI - SAS

Popis služby

Služba sociální prevence, poskytovaná v souladu se Zákonem o sociálních službách č. 108/2006 Sb. a vyhláškou č. 505/2006 Sb. Služba je poskytována bez úhrady, ambulantní a terénní formou.

Poslání služby

Posláním služby je poskytovat rodinám s dětmi s poruchou autistického spektra (PAS) takovou podporu, aby mohly žít, pracovat a vzdělávat se v běžném prostředí, a tím předcházet jejich sociálnímu vyloučení.

Cílová skupina

Služba je určena pro celé rodiny, ve kterých vyrůstají děti s poruchou autistického spektra (od 18 měsíců věku dítěte).

Činnosti služby

- Výchovné, vzdělávací a aktivizační činnosti.
- Zprostředkování kontaktu se společenským prostředím.
- Sociálně terapeutické činnosti.
- Pomoc při uplatňování práv, oprávněných zájmů a při obstarávání osobních záležitostí.

Individuální setkávání

Činnosti s klientem vycházejí z jeho aktuální úrovně porozumění a potřeb. Zaměřujeme se především na nácviky sociálních dovedností, žádoucího chování, verbální i neverbální komunikace, ale také na rozvoj emoční inteligence a vnímání vlastního těla. Nedílnou součástí je systematická práce s celou rodinou klienta.

Skupinová setkávání

Aktivity ve skupině se zaměřují na nácvik funkční komunikace a chování v sociálních vztazích, cílené pozornosti, adaptace na změnu, uvědomování si sebe sama i ve vztahu k druhým a pracovního chování, metodou strukturovaného učení.

Rodinné konzultace

Možnost řešit aktuální nepříznivou situaci v celém rodinném systému a nastavit opatření pro prevenci jejího opětovného vzniku.

ROZŠÍŘENÁ NABÍDKA SLUŽEB SAS

Muzikoterapie

- Rozvoj sociálních, komunikačních a motorických dovedností a schopností sebeprezentace.
- Uvolnění, práce s emocemi.



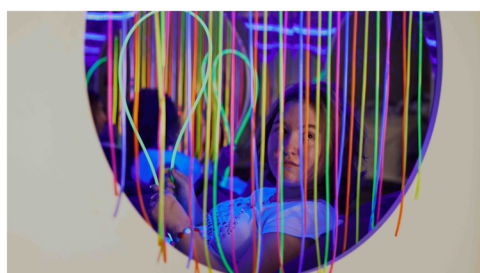
Arteterapie

- Rozvoj sociálních, komunikačních a motorických dovedností, schopností sebeprezentace, projevu a zpracování emocí, s využitím výtvarných technik.



Multisenzorická místnost

- Speciální prostor s prvky Snoezelenu je určen k relaxaci, k rozvoji smyslového a prostorového vnímání, k podpoře vnímání vlastního těla a k rozvoji sociálních interakcí.



Pohybové aktivity

- Rozvoj jemné a hrubé motoriky, prostorové orientace a koordinace těla. Návuk sociálních dovedností, vnímání druhých při společné činnosti a podpora spolupráce.



SOCIÁLNÍ REHABILITACE – SORE

Popis služby

Služba sociální prevence, poskytovaná v souladu se Zákonem č. 108/2006 Sb. o sociálních službách a vyhláškou č. 505/2006 Sb. Služba je poskytována bez úhrady, ambulantní a terénní formou.

Poslání služby

Poskytovat dospělým lidem s poruchou autistického spektra (PAS) a jejich rodinám takovou podporu, aby došlo k co možná největšímu rozvoji jejich potenciálu, dokázali se sociálně začlenit a zvýšit kvalitu svého života.

Cílová skupina

Služba je poskytována lidem s PAS ve věku 15-64 let s uzavřenou diagnózou, podezřením na PAS či rysy autismu. K primární diagnóze PAS mohou být přidružena další postižení.

Základní činnosti

- Nácvik dovedností při péči o vlastní osobu, soběstačnosti apod.
- Výchovné, vzdělávací a aktivizační činnosti.
- Zprostředkování kontaktu se společenským prostředím.
- Sociálně terapeutické činnosti.
- Pomoc při uplatňování práv, oprávněných zájmů a při obstarávání osobních záležitostí.

Individuální setkávání

Pravidelné schůzky s cílem rozvíjet komunikační a motorické dovednosti, kognitivní funkce, emoční inteligenci a sociální návyky. Podpora při hledání a udržení zaměstnání

Individuální pomoc a podpora v rámci hledání vhodného zaměstnání a jeho udržení na volném či chráněném trhu práce.

Zaměření skupinové práce

Vycházejí z potřeb klientů, jsou zaměřena na oblasti nácviků funkční komunikace, sebeobsluhy, osobní hygieny, pracovních dovedností a žádoucího chování. Umožňují klientům sdílet zkušenosti a navazovat nové kontakty v bezpečném prostředí.

Akce

Tematické společenské akce jsou příležitostí pro setkání klientů s rodinnými příslušníky a širokým okolím.

Podpora při hledání a udržení zaměstnání

Individuální pomoc a podpora v rámci hledání vhodného zaměstnání a jeho udržení na volném či chráněném trhu práce.

ROZŠÍŘENÁ NABÍDKA SLUŽEB SORE

Muzikoterapie

- Rozvoj sociálních, komunikačních a motorických dovedností a schopností sebe prezentace.
- Uvolnění, práce s emocemi.



Arteterapie

- Rozvoj sociálních, komunikačních a motorických dovedností, schopností sebe prezentace, projevu a zpracování emocí, s využitím výtvarných technik.



Dramaterapie

- Rozvoj sociálních, komunikačních a motorických dovedností, schopností sebe prezentace, projevu a zpracování emocí, s využitím dramatizace.



Pohybové aktivity

- Rozvoj jemné a hrubé motoriky, prostorové orientace a koordinace těla. Návuk sociálních dovedností a vnímání druhých při společné činnosti a podpora spolupráce.



Popis služby

Služba sociální péče, poskytovaná v souladu se Zákonem č. 108/2006 Sb. o sociálních službách a vyhláškou č. 505/2006 Sb. Služba je poskytována za úhradu dle aktuálního ceníku.

Poslání služby

Služba sociální péče, poskytovaná v souladu se Zákonem č. 108/2006 Sb. o sociálních službách a vyhláškou č. 505/2006 Sb. Služba je poskytována za úhradu.

Cílová skupina

Posláním sociální služby je poskytovat individualizovanou podporu a pomoc dětem a dospělým s poruchou autistického spektra (PAS) na základě jejich potřeb s cílem zajistit seberealizaci a zvládání nároků běžného života, prostřednictvím pomoci v oblasti komunikace, sociálních dovedností, nácviků běžných denních činností, aktivizace a dalších cílených intervencí.

Základní činnosti

- Výchovné, vzdělávací a aktivizační činnosti.
- Sociálně terapeutické činnosti.
- Zprostředkování kontaktu se společenským prostředím.
- Pomoc při uplatňování práv, oprávněných zájmů a při obstarávání osobních záležitostí.
- Pomoc při osobní hygieně.
- Poskytnutí stravy nebo pomoc při zajištění stravy.

Individuální setkávání

Jsou zaměřena na dlouhodobou a intenzivní práci v oblastech, které jsou vzhledem k diagnóze oslabeny a zároveň patří mezi klíčové pro plnohodnotný život i zařazení do společnosti (nácviky funkční komunikace, rozvoj jemné a hrubé motoriky, sociálních dovedností, pracovních návyků, smyslového vnímání apod.).

Skupinová setkávání

Pravidelné skupinové aktivity vycházejí z potřeb klientů služby s cílem dále upevňovat a rozvíjet dovednosti, schopnosti i návyky v oblastech jako jsou funkční komunikace, jemná a hrubá motorika, sebeobsluha, spolupráce a pracovní návyky. Poskytují bezpečný prostor pro sdílení, sebevyjádření a přijetí jinakosti každého účastníka.

Akce

Tematické společenské akce jsou příležitostí pro setkání klientů s rodinnými příslušníky a širokým okolím.

ČINNOSTI SPOLKU

Advokační činnost

Průběžně se zabýváme aktivitami napomáhajícími dodržování základních práv a svobod lidí na spektru autismu a jejich rodin, naplňování Úmluvy o právech dítěte a Úmluvy o právech osob se zdravotním postižením. Pomáháme řešit případy jejich porušování, ve spolupráci s lidskoprávními organizacemi, sebeobhájci a odborníky v daných oblastech navrhuje a prosazuje opatření ke změně stavu. Připomínkujeme návrhy zákonů a jejich úprav. Předsedkyně organizace působí ve Vládním výboru pro osoby se zdravotním postižením, vede Odbornou skupinu pro koncepční řešení problematiky života osob s PAS při VVOZP, je členkou Pacientské rady MZ.

Destigmatizační a osvětová činnost

Aktivně působíme v oblasti šíření povědomí veřejnosti o problematice poruch autistického spektra (PAS) a pozitivního přístupu k lidem na spektru autismu. Informace o podstatě autismu, komunikaci s lidmi na spektru autismu, nabídce pomoci a dostupných službách v oblastech vzdělávání, sociálních a zdravotnických služeb, edukačních pomůcek a další poskytujeme v rámci své působnosti a činnosti průběžně při akcích pro širokou odbornou i laickou veřejnost jako dny otevřených dveří, veřejná čtení, vernisáže, projekce aj. Účastníme se veletrhů, výstav, konferencí a festivalů, celorepublikové osvětové kampaně Platformy Naděje pro Autismus „Česko svítí modře.“ Organizujeme aktivity v rámci Mezinárodního dne Aspergerova syndromu a Dne autistické hrdosti. Vydali jsme český překlad knihy Temple Grandin, Ph. D. „JINÍ... Ne horší“ (2016), zachycující příběhy lidí na spektru autismu. Putovní výstavy „Žijeme na jedné planetě“ (2018) a „Vnímám svět jinak, přesto v něm žiju s vámi“ (2022/23) přibližují veřejnosti život lidí s autismem i na první pohled „neviditelnost“ jejich jinakosti. Díky simulátoru autismu nabízíme veřejnosti možnost zažít jinakost vnímání světa lidmi na spektru prostřednictvím virtuální reality různých sociálních prostředí.



Potravinová banka

Klientské rodiny v hmotné nouzi podporujeme ve spolupráci s Potravinovými bankami, potravinové balíčky a hygienické potřeby jim pravidelně distribuujeme.

ZLÍN, PRAHA, OLOMOUC



Pronájem prostor

Členům organizace, klientům služeb a jejich rodinám nabízíme možnost využívat určité prostory pracovišť poboček pro pořádání rodinných akcí jako narozeninové oslavy, setkání širší rodiny s přáteli apod.). Specificky upravené prostory pronajímáme v předem vymezených časech dalším organizacím pro pořádání workshopů, konferencí, společenských a vzdělávacích akcí apod.

ZLÍN, PRAHA, OLOMOUC, BRNO



Spolupráce se školskými zařízeními a vzdělávacími institucemi

V předem dohodnutých časech umožňujeme exkurze pracovníků školských zařízení a vzdělávacích institucí na pracovištích našich poboček za účelem seznámení s nabízenými službami, prostředím a způsobem práce organizace. Návštěvy třídních kolektivů, kolektivů spolužáků klientů služeb. V případě zájmu lze doplnit besedou s odborníky či praktickými ukázkami. Studentům středních a vysokých škol nabízíme možnost absolvovat povinnou praxi na vybraných pracovištích.

ZLÍN, PRAHA, OLOMOUC, BRNO



Svozová služba

Usilujeme o zvýšení dostupnosti poskytovaných služeb klientům, kteří mají omezenou možnost využití prostředků veřejné přepravy. MHD nebo vlastním dopravním prostředkem.

ZLÍN, PRAHA



Volnočasové, společenské a zájmové aktivity

Nad rámec poskytovaných služeb zajišťujeme nabídku volnočasových a zájmových aktivit, které jsou jinak lidem na spektru autismu nedostupné. Převážně v průběhu léta jsou to výlety pro děti a dospělé na spektru, příměstské tábory, sociálně aktivizační pobyty pro rodiny s dětmi s PAS. Společenské a komunitní akce pořádáme v souvislosti s významnými událostmi nebo sezonními příležitostmi jako Den dětí, Velikonoce, Mikuláš, Vánoce a další.

ZLÍN, PRAHA, OLOMOUC, BRNO



Výroba a prodej výrobků

Drobné i větší výrobky vznikají v ateliérech a dílnách poboček v rámci kreativních činností, volnočasových a zájmových aktivit. Na výrobě se podílejí lidé na spektru autismu sami a/nebo ve spolupráci se sourozenci, rodiči, někdy s větší či menší dopomocí zaměstnanců nebo dobrovolníků. V případě zájmu autorů výrobků jsou tyto předmětem prodeje na trzích, jarmarcích, osvětových a komunitních akcích a podobně. Výtěžek z prodeje je určen na činnost spolku.

ZLÍN, PRAHA, OLOMOUC, BRNO



Vzdělávací programy

Kurzy obsahují seznámení s projevy a specifiky autismu, s využitím metody strukturovaného učení v praxi, tvorbou pomůcek, podporou rozvoje sociálně komunikačních dovedností a prevencí vzniku náročného chování u lidí na spektru autismu.

ZLÍN, OLOMOUC, BRNO



POBOČKA ZLÍN

Za sklem o. s. – ZLÍN využívá dvou podlaží 64. budovy bývalého baťovského továrního areálu s dobrou dopravní dostupností MHD, autobusového i vlakového nádraží. Prostory jsou bezbariérové. Parkovat lze přímo před budovou 64. Ředitelka pobočky Bc. Kateřina Nábělková.



Rozsah služeb:

- Sociálně aktivizační služby pro rodiny s dětmi s PAS (SAS);
- Odborné sociální poradenství pro rodiny s dětmi s PAS a dospělé lidi na spektru autismu (OSP);
- Sociální rehabilitace pro lidi s PAS (SORE)
- Centrum denních služeb (CDS)

Stávající zázemí pro práci s klienty (tělocvičny, herny, multismyslová místnost Snoezezelen, bezpodnělná místnost, nácvikový byt, místnost pro felinoterapii, canisterapii a muzikoterapii) a další specializované prostory – opičí místnost, přírodní místnost, haptická místnost, vodní místnost.

Přehled osvětových a společenských akcí pobočky v roce 2022:

18. 2. Mezinárodní den Aspergerova syndromu - Veřejné čtení knihy A proto skáču!
2. 4. Světový den zvýšení povědomí o autismu - kampaň Česko svítí modře!
6. 4. Putovní výstava Vnímám svět jinak, přesto v něm žiju s Vámi – knihovna Baťova areálu Zlín
29. 4. 10+1 Za sklem o.s. Zlín
26. 5. Putovní výstava Vnímám svět jinak, přesto v něm žiju s Vámi
3. 6. Prolínání – v rámci Mezinárodního filmového festivalu Zlín
13. 6. Zlínské jaro
1. 10. Den Zlínského kraje
31. 10. Putovní výstava Vnímám svět jinak, přesto v něm žiju s Vámi - Holešov
2. 11. Workshop TENA pro rodiče a veřejnost
8. 12. Vánočního jarmark Naděje Otrokovice
29. 11. Vánoční trhy na Zlínském náměstí Míru

Při práci s klienty využíváme postupy, terapeutické přístupy a metody práce vědecky ověřené, které jsou při práci s lidmi na spektru autismu využívány celosvětově:

Strukturované učení - systém strukturovaného učení napomáhá dětem porozumět tomu, co se od nich očekává. Cílem této metody je snížení nedostatků a posilování silných stránek klienta. Tato metoda učení respektuje vývojovou úroveň a individualitu každého klienta i s jeho zvláštnostmi.

VOKS (Výměnný obrázkový komunikační systém) - je vhodný pro klienty, kteří nemluví, používají málo slov nebo používají slova nefunkčně. Touto metodou můžeme pomoci klientovi vyjádřit své potřeby

a tím eliminovat případné problémové chování, které může nastat díky nepochopení jeho potřebám okolím. Cílem je pomoci vyjádřit své potřeby a přání, podpořit vývoj řeči. Výsledkem je komunikační kniha či komunikační tabulka, kterou klient aktivně používá. Rodičům nabízíme pomoc s přípravou potřebných pomůcek. Využíváme počítačový software na tisk barevných obrázků (InPrint).

Manuální znaky z konceptu DaR (dorozumívání a ruce) je stimulační jazykový program, který využívá manuální znaky spolu s mluvenou řečí, nevyžaduje pomůcky a je ihned kdykoliv k použití. Znaky DaR vycházejí z českého znakového jazyka, odpovídají českému prostředí a jsou součástí naší kultury. Některé znaky se podobají přirozeným gestům, Znaky zařazujeme postupně v rámci nácviku a podpory funkční komunikace s klienty.

HANDLE přístup - celostní flexibilní přístup, který pomáhá organizovat nepravidelnosti a odchylky nervového systému. Využívá pohybové aktivity a kompenzační strategie ke zlepšení kvality života, pochopení světa kolem sebe, omezení stresu a schopnosti učit se novým dovednostem. Je vhodný pro klienty jakéhokoliv věku či aktuálně stanovené diagnózy.

Práce s terapeutickými kartami - Při práci s terapeutickými kartami klient snáze vyjádří některé své pocity, myšlenky, pro které je jinak těžké najít slova. Práce s terapeutickými kartami pomáhá k sebevyjádření, uvědomění si své situace, pocitů, potřeb a vede k nacházení možných řešení. Využíváme řadu terapeutických karet, od karet emocí, hodnot, situačních karet, po karty určené ke zpracování stresových situací či karty motivační. Využíváme je při práci s jednotlivci, tak i ve skupině.

Prvky senzorycké integrace - Senzorická neboli smyslová integrace, je přirozený proces v lidském mozku, za jejíž pomocí dokážeme vnímat a dále zpracovávat vjemy okolo nás. Výsledek této integrace je odpověď našeho těla na daný vjem. Základním východiskem této metody je cílené poskytování smyslových stimulů tak, aby si dítě mohlo spontánně formovat přiměřené reakce na přicházející podněty. Snažíme se působit hlavně na vestibulární, proprioceptivní a taktilní vnímání.



POBOČKA PRAHA

Pražská pobočka poskytovala v roce 2022 služby na třech pracovištích, konkrétně:

Prosek - Sociálně aktivizační služby (SAS):

Praha 9 - Prosek, U Prosecké školy 832/2g;

Braník - Sociálně aktivizační služby (SAS):

Praha 4 - Braník, U Nás 10;

Máchovka - Odborné sociální poradenství (OSP):

Praha 2 – Vinohrady, Máchova 571/7.



Pracoviště Prosek sídlí v klidné oblasti Prahy 9, v těsné blízkosti Prosecké vyhlídky a přírodní památky Proseckých skal, v dobré dostupnosti je stanice metra Prosek C. Možnost parkování před domem.

Pracoviště Braník sídlí v budově situované v klidné části čtvrti s dostupností ze stanice metra Budějovická (linka C) a dále autobusovým spojením do zastávky Klánova, parkovat lze přímo před domem. Vedoucí pracovišť - PhDr. Jana Zapletalová.

Zázemí pro práci s klienty tvoří kanceláře odborných pracovníků, Snoezelen, relaxační místnost, herna, centrální místnost domu pro setkávání s klienty a terapeutické činnosti, kočičí místnost a zahrada.

Jak pracujeme

Nácvik a rozvoj sociálních dovedností nezbytných pro začlenění do skupiny vrstevníků a rodinného systému. Pomáháme klientům najít cestu, jak srozumitelně vyjádřit jejich potřeby, pocity, přání.

Uvědomování si sebe sama ve vztahu k druhým. Zabýváme se sociálními kompetencemi, chováním v sociálních situacích a důsledky určitého chování. Zvláštní pozornost věnujeme sociálnímu vnímání, schopnosti prosadit se, sociální orientaci a komunikační zdatnosti.

Věnujeme se nácviku:

- funkční komunikace – nácvik verbálních a neverbálních komunikačních dovedností, rozvoj a posílení dovednosti funkčně komunikovat s okolním světem.
- předškolních a školních dovedností – za pomoci různých metod podporujeme a rozvíjíme předškolní a akademické dovednosti (čtení, psaní, počítání) v kontextu sociálního přizpůsobení se. Věnujeme se jemné a hrubé motorice, kvalitě pozornosti, schopnosti správně mluvit, nácviku záměrné pozornosti. Připravujeme dítě/žáka na nároky, které jsou na něj v mateřské nebo základní škole kladeny.

- adaptace na změnu – za pomoci nácviků u klienta posilujeme schopnost reagovat a pochopit novou situaci a přizpůsobit se danému prostředí.
- sebeobsluhy – podporujeme a rozvíjíme samostatnost v běžných každodenních činnostech, sebeobslužných dovedností.
- školních dovedností - rozvoj jemné motoriky, hrubé motoriky, grafomotoriky, motorická koordinace prostřednictvím speciálně pedagogické podpory.
- sociálních dovedností – vedeme klienty k nácviku interakce ve skupině tak, aby se naučili vyjadřovat své potřeby, pocity, přání s ohledem a respektem k druhým.
- funkční komunikace v sociálních vztazích – klienti si za pomoci skupinových aktivit osvojují a rozvíjí verbální a neverbální komunikaci. Cílem je podporovat klienty v dovednosti komunikovat s okolním světem.
- žádoucího chování – prostřednictvím nejrůznějších metod vedeme klienty k nácviku vhodného chování při interakci s ostatními lidmi, k ohleduplnosti a respektování ostatních lidí. Součástí skupinové práce je i sdílení zájmů mezi členy skupiny, přijetí jinakosti.
- adaptace na změnu – skupina přináší mnoho podnětů k nácviku adaptace na nově vyvstalé situace, adaptaci na změny v rodinném i školním prostředí.
- spolupráce – v rámci skupinových aktivit rozvíjíme schopnost spolupracovat mezi jedinci a pomáhat ostatním. S dětmi s Aspergerovým syndromem pracujeme ve skupinách Lišáci, Brumíci, Albertovci (mladší a starší děti).

Na pracovišti vznikly metodické dokumenty pro zákonné zástupce „Postupy práce s dětmi sADHD“, „Jak učit dítě správně psát“, „Desatero stravovacích návyků pro děti s PAS“, „Desatero internetové bezpečnosti“, Vedení dokumentace, Kariérové poradenství, „Práce s nadanými klienty“ a další.

V roce 2022 byly na pobočce Praha-Braník realizovány individuální konzultace s klienty ze SAS.

V rámci konzultace jsme rozvíjeli například komunikační, motorické schopnosti a dovednosti nebo sociální dovednosti.

Odborné sociální poradenství (OSP)

Služba je poskytována v prostorách budovy “Máchovka“ na Praze 2 - Vinohradech, v lokalitě centra Prahy dobře dostupné městskou hromadnou dopravou. Pobočka zajišťuje službu zájemcům, kteří pracoviště kontaktují formou e-mailu nebo telefonicky. Vedoucí služby Mgr. Petra Kolářová.

Vybavení prostor odpovídá potřebám zaměstnanců a klientů. Jsou zde dvě kanceláře se zázemím pro zaměstnance, komunikační a terapeutická a bezpodnělná místnost a velká herna. Sociální služba poskytuje prvotní poradenství zájemcům o sociální služby. Podpora klientů a jejich rodinných příslušníků, partnerů a pečujících osob je zejména zaměřena na řešení situací, které jsou vlivem poruchy autistického spektra (PAS) omezující, nepřiměřeně zatěžující až rizikové a způsobují nerovné postavení vůči lidem bez postižení. Sociální poradenství reaguje na celkovou úroveň klienta včetně sociálních dovedností. Cílovou skupinou byli klienti všech věkových kategorií, v důsledku válečného konfliktu na Ukrajině i uprchlíci s vízem strpění – tzv. dočasné ochrany.

Pracovníci pobočky se zaměřují na:

- Řešení nepříznivé sociální situace - informace klientům a/nebo zákonným zástupcům o možnostech sociální služby s ohledem na specifické potřeby konkrétního klienta. Podpora orientace ve vlastní situaci, hledání východiska, možnosti řešení, motivace k přijetí cílů, plánů, informace o navazujících službách.
- Uplatnění základních práv – řešení situací plynoucích z podstaty PAS a rodinného soužití, chráněné bydlení, profesní uplatnění, sociální služby a dávky. Komunikace se školou a školskými poradenskými zařízeními, zastupování klientů ve školách, návštěvy školy, dopomoc při uplatňování doporučení ke vzdělávání dítěte/žáka, případně vyhledávání škol pro realizaci povinné školní docházky.
- Finanční hospodaření, hospodaření s majetkem – vázáno na limity klienta – početní, osobnostní úkony, vést v patrnosti vlastní věci, vztah k cizímu majetku.
- Zajištění kontaktu se společenským prostředím - navazování a udržování rodinných, partnerských a jiných společenských vztahů.
- Seberealizace, zdraví – životní styl, přizpůsobování měnícím se podmínkám, nárokům a očekáváním, flexibilita / adaptabilita.

V roce 2022 byla nad rámec poradenství pro občany ČR poskytována intenzivní podpora uprchlíkům z Ukrajiny. V rámci projektu MPSV byl zprostředkován kontakt se společenským prostředím, poskytnuta pomoc při začleňování se do české společnosti, mapovány potřeby klientů, poskytnuty informace o systému zdravotnictví, o vzdělávacím a sociálním systému v ČR. Uprchlíkům byla poskytnuta psychologická podpora a pomoc s vyrovnáním se s tíživou situací, diagnostika řečových vad, jejich náprava včetně podpurných materiálů.



Pražská pobočka se v průběhu roku věnovala také vytvoření podmínek pro registraci nových sociálních služeb - Centra denních služeb pro lidi s PAS (CDS) a Sociální rehabilitace (SORE), přípravám nových prostor a vybavení. Pracoviště budou disponovat konzultačními místnostmi, hernami, tělocvičnami, Snoezelenem, dílnou na výtvarné aktivity, nácvikovými byty. Otevření pracoviště je plánováno v roce 2023.

Pro poskytování služby SORE byly připravovány prostory budovy v Praze 4 - Braník, ul. U nás 10. Otevření pracoviště je plánováno v roce 2023.

POBOČKA OLMOUC

Budova Za sklem o. s. v Olomouci je nedaleko centra města na ulici 1. máje 832/16. Nedaleko pracoviště je možnost parkování na veřejném parkovišti na Náměstí republiky nebo na ulici Koželužská v parkovacím domě. Ředitel pobočky Mgr. Jan Nykl.



Pobočka má registrovány tři sociální služby: Sociálně aktivizační služby pro rodiny s dětmi s PAS, Sociální rehabilitaci pro lidi s PAS a Centrum denních služeb.

Výborná dostupnost pobočky poskytuje možnost navštěvovat s klienty blízké veřejné služby a rozvíjet tak přímo v terénu jejich kompetence zvládání běžného života a zvyšování samostatnosti.

Kolektiv speciálních pedagogů a sociálních pracovníků vytváří bezpečné prostředí pro individuální rozvoj osobnosti uživatele služeb.

Disponujeme nadstandardním prostorem pro haptická cvičení, dvěma snoezeleny, vybavenou výtvarnou dílnou, tělocvičnou a cvičným bytem. Využíváme krásné prostory v podkroví, které jsou určeny primárně jako místnost pro muzikoterapii, k besedám a školením. V přízemí budovy se nachází také nácviková kavárna, využívaná pro setkávání rodin a sdílení osobních zkušeností v přítomnosti odborníků.

Prostory na pracovišti jsou koncipovány tak, aby našim klientům plně vyhovovaly. Odbornost a týmová spolupráce přispívají k rozvoji klientských rodin. Pracovníci se při své práci řídí pravidly a zásadami – trpělivost, důslednost, laskavost ke klientům. Jejich bezpečnost a potřeby jsou na prvním místě poskytované péče.



POBOČKA BRNO

Za sklem o. s. - Brno sídlí na adrese Moravské náměstí 13/754, Brno – střed, v budově „MORAVÁK“. Nachází se v samém centru města Brna s dobrou dostupností městské hromadné dopravy i vlakového a autobusového nádraží. Ředitelka pobočky Mgr. Kateřina Valachová, Ph.D.



Sociální služby

V roce 2022 byla zaregistrována nová sociální služba - Centrum denních služeb pro lidi s PAS (CDS). Rozšířila stávající nabídku tvořenou Sociálně aktivizačními službami pro rodiny s dětmi s PAS (SAS) a Sociální rehabilitací pro lidi s PAS (SORE). V průběhu roku nabídla pobočka své služby také válečným uprchlíkům z Ukrajiny - rodinám s dětmi na spektru autismu. V závěru roku se pobočka věnovala vytváření podmínek pro registraci nové sociální služby – Odborného sociálního poradenství pro rodiny s dětmi s PAS a dospělé lidi s PAS.

Stávající zázemí pobočky pro práci s klienty v budově A2 MORAVÁK, ke kterému patří: tělocvičny, konzultační místnosti, herny, Snoezelenu, bezpodmětná místnost, nácvikové byty, místnost pro terapeutickou práci s kočkou, výtvarný ateliér, sochařský ateliér, nácviková kavárna a nácviková ordinace zubního lékaře, se v roce 2022 rozšířilo o nové prostory Centra denních služeb v 8. podlaží budovy A1 MORAVÁK.

Centrum denních služeb přineslo klientům nové možnosti pro jejich zájmové aktivity a podporu soběstačnosti. Centrum disponuje prostory pro hernu a skupinová setkávání, pro tvůrčí a pohybové aktivity (k dispozici je tu pingový stůl a fotbalík). Je tu kuchyňský kout, který slouží pro nácvik vaření

a stravování, bezpodmětná místnost a místnost s prvky Snoezelenu, určená k relaxaci klientů. Mimořádnému zájmu klientů se těšil dopolední program pro předškolní děti na spektru autismu.

V průběhu roku bylo při práci s klienty využíváno potenciálu zázemí Ateliéru ATRIUM. V rámci něj je nabízena široká škála postupů a tvůrčích technik, pomocí kterých lze detekovat jak nedostatky v grafomotorice, tak silné stránky a možnosti rozvoje tvůrčích schopností dítěte, s postupným rozšiřováním jeho potenciálu. Dospívajícím a dospělým klientům na spektru autismu nabízí Ateliér stabilizaci, upevnění a rozvoj jejich schopností a silných stránek.

Aktivity pobočky

V roce 2022 jsme realizovali řadu akcí pro rodiny s dětmi a dospělé lidi s PAS, které se těšily značnému zájmu jako Velikonoční den, který tvořivými aktivitami a svojí atmosférou pomohl přivolat jaro, Den dětí, při němž si děti zaskořovaly a odnesly s sebou malou odměnu spolu s vytvořenými výrobky, Mikuláš, kde si děti s čerty a anděly vyzdobily perníčky, vytvořily andělská křídla a zahrály s nimi nejrůznější hry.

V době prázdnin probíhaly letní aktivity Sociálně aktivizační služby s motivačním názvem „Brněnský všeználek“. Děti navštívily řadu brněnských zajímavých míst jako VIDA! Centrum, ZOO, Knihovnu Jiřího Mahena a další. Program byl doplněn kreativním tvořením, pohybovými aktivitami ale i odpočinkovými aktivitami na pracovišti.

Během roku jsme se aktivně věnovali osvětovým akcím v oblasti poruch autistického spektra. Zapojili jsme se do osvětové akce u příležitosti Mezinárodního dne Aspergerova syndromu v Moravské zemské knihovně v Brně. V průběhu dubna organizovala „Modré dny na MORAVÁKU“ u příležitosti 2. dubna - Světového dne zvýšení povědomí o autismu. V rámci těchto dnů se uskutečnil křest knihy Johanka na čarodějnice, jejíž námět byl inspirován osobním setkáním autorky a dívky s autismem, Vernisáž výstavy Rozumění, která představila ukázky tvorby brněnských výtvarníků na spektru autismu, a kulatý stůl, kde se sešli zástupci poskytovatelů služeb pro lidi na spektru autismu a jejich blízkým z oblasti školství, sociálních služeb a zdravotnictví.

V září proběhla putovní výstava fotografií s názvem "Vnímám svět jinak, přesto v něm žiju s vámi". Tato výstava se konala v prostorách nákupní Galerie Vaňkovka a představila fotografie lidí s poruchou autistického spektra ale i bez. Diváci se do poslední chvíle nedozvěděli, kdo z fotografovaných osob má diagnózu a kdo ne. Až pomocí grafického klíče, který jim byl poskytnut, si mohli později ověřit své domněnky. Tato interaktivní prezentace umožnila návštěvníkům lépe porozumět světu lidí s poruchou autistického spektra a podpořila veřejnost ve větším porozumění lidem na spektru.

Během roku se také uskutečnilo v prostorách pobočky několik setkání zástupců poskytovatelů služeb pro lidi na spektru autismus z Jihomoravského kraje - tzv. „kulatých stolů“. V rámci setkání si účastníci vyměňovali své zkušenosti a znalosti v péči o lidi na spektru autismu.

V nácvikové kavárně Blue Cafe probíhaly aktivity pro klienty Sociálně aktivizační služby a Sociální rehabilitace. Nácviková kavárna mimo jiné poskytuje prostor k propojování lidí s různým hendikepem i bez něj. V průběhu roku hostila několik výstav, a to nejen z řad výtvarníků s poruchou autistického spektra. Jednalo o výstavu fotografií "Dobré světlo pečujícím, my žijeme", zachycující nejrůznější okamžiky života lidí napříč spektrem handicapů a jejich blízkých s příběhy autorů fotografií Další akcí u příležitosti Mezinárodního dne lidských práv byla výstava výtvarných děl Jakuba Čecha, autora s Downovým syndromem.

V prosinci se pracovníci pobočky zúčastnili prodeje adventních výrobků klientů a pracovníků organizace na Vánočních trzích u Jošta v Brně.

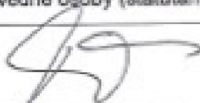

HOSPODAŘENÍ ORGANIZACE

Za sklem o. s. je veřejně prospěšným poplatníkem v souladu s §17a zákona č. 586/1992 Sb., o daních z příjmu, ve znění pozdějších předpisů.

Z důvodu neexistence daňových příjmů v roce 2022 společnost nepodávala přiznání k dani z příjmů právnických osob.

Za účetní období roku 2022 nově podléhá zpracování účetní závěrky ze zákona ověření auditorem. Její zpracování proběhlo ve spolupráci s auditorkou Ing. Renatou Nedbálkovou, jejíž pověření bylo schváleno členy spolku na jednání členské schůze. Zpráva o auditu je součástí výroční zprávy.

HOSPODAŘENÍ ORGANIZACE

Dle vyhlášky č. 504/2002 Sb.		ROZVAHA		Název a právní forma účetní jednotky:		
		ke dni 31.12.2022 (v celých tisících Kč)		Za sklem o.s.		
		IČ 22901531		Sídlo účetní jednotky: Sedmdesátá 7055 760 01 Zlín		
				Předmět činnosti účetní jednotky: nezišková činnost		
AKTIVA		Číslo řádku	Stav k prvnímu dni účetního období	Stav k poslednímu dni účetního období		
A.	Dlouhodobý majetek celkem	1	610	53 743		
I.	Dlouhodobý nehmotný majetek celkem	2	0	0		
II.	Dlouhodobý hmotný majetek celkem	10	610	55 699		
III.	Dlouhodobý finanční majetek celkem	21	0	0		
IV.	Oprávký k dlouhodobému majetku celkem	28	0	-1 956		
B.	Krátkodobý majetek celkem	40	17 177	22 001		
I.	Zásoby celkem	41	0	0		
II.	Pohledávky celkem	51	11 396	6 079		
III.	Krátkodobý finanční majetek celkem	71	5 781	15 909		
IV.	Jiná aktiva celkem	79	0	13		
AKTIVA CELKEM		82	17 787	75 744		
PASIVA		Číslo řádku	Stav k poslednímu dni účetního období	Stav k prvnímu dni účetního období		
A.	Vlastní zdroje celkem	1	615	58 655		
I.	Jmění celkem	2	0	58 194		
II.	Výsledek hospodaření celkem	6	615	461		
B.	Cizí zdroje celkem	10	17 172	17 089		
I.	Rezervy celkem	11	0	0		
II.	Dlouhodobé závazky celkem	13	0	0		
III.	Krátkodobé závazky celkem	21	17 185	17 016		
IV.	Jiná pasiva celkem	45	-13	73		
PASIVA CELKEM		48	17 787	75 744		
Sestaveno dne:	Podpis odpovědné osoby (statutární orgán):	Podpis osoby odpovědné za sestavení (sestavil):				
30.06.2023						



Die
vyhlášky
č.
504/2002
Sb.

VÝKAZ ZISKU A ZTRÁTY

Název a právní forma účetní jednotky:

Za sklem o.s.



ke dni **31.12.2022**
(v celých tisících Kč)

Sídlo účetní jednotky:
Sedmdesátá 7055
760 01 Zlín

IČ
22901531

Předmět činnosti účetní jednotky:
nezisková činnost

	Číslo řádku	Skutečnost k rozvahovému dni			
		Hlavní činnost	Hospodářská činnost	Celkem	
A.	Náklady	1	x	x	x
I.	Spotřebované nákupy a nakupované služby	2	72715	0	72715
II.	Změny stavu zásob vlastní činnosti a aktívace	9	0	0	0
III.	Osobní náklady	13	71139	0	71139
IV.	Daně a poplatky	19	55	0	55
V.	Ostatní náklady	21	191	0	191
VI.	Odpsy, prodaný majetek, tvorba a použití rezerv a opravný	29	2091	0	2091
VII.	Poskytnuté příspěvky	35	0	0	0
VIII.	Daň z příjmů	37	0	0	0
	Náklady celkem	39	146191	0	146191
B.	Výnosy	40	x	x	x
I.	Provozní dotace	41	143922	0	143922
II.	Přijaté příspěvky	43	388	0	388
III.	Tržby za vlastní výkony a zboží	47	394	0	394
IV.	Ostatní výnosy	48	1238	0	1238
V.	Tržby z prodeje majetku	55	95	0	95
	Výnosy celkem	61	146037	0	146037
C.	Výsledek hospodaření před zdaněním	62	-154	0	-154
D.	Výsledek hospodaření po zdanění	63	-154	0	-154

Sestaveno dne:	Podpis odpovědné osoby (statutární orgán):	Podpis osoby odpovědné za sestavení (sestavil):
30.06.2023		



ZPRÁVA NEZÁVISLÉHO AUDITORA

pro Za sklem o.s., Sedmdesátá 7055, 760 01 Zlín, IČ: 22901531

Zpráva o auditu účetní závěrky

Výrok auditora

Provedla jsem audit přiložené účetní závěrky společnosti **Za sklem o.s.** (dále také „Společnost“) sestavené na základě českých účetních předpisů, která se skládá z rozvahy k 31.12.2022, výkazu zisku a ztráty za rok končící 31.12.2022 a přílohy této účetní závěrky, která obsahuje popis použitých podstatných účetních metod a další vysvětlující informace. Údaje o Společnosti jsou uvedeny v bodě 1 přílohy této účetní závěrky.

Podle mého názoru účetní závěrka podává věrný a poctivý obraz aktiv a pasiv společnosti Za sklem o.s. k 31.12.2022 a nákladů a výnosů a výsledku jejího hospodaření za rok končící 31.12.2022 v souladu s českými účetními předpisy.

Základ pro výrok

Audit jsem provedla v souladu se zákonem o auditorech a standardy Komory auditorů České republiky pro audit, kterými jsou mezinárodní standardy pro audit (ISA), případně doplněné a upravené souvisejícími aplikačními doložkami. Moje odpovědnost stanovená těmito předpisy je podrobněji popsána v oddílu Odpovědnost auditora za audit účetní závěrky. V souladu se zákonem o auditorech a Etickým kodexem přijatým Komorou auditorů České republiky jsem na Společnosti nezávislá a splnila jsem i další etické povinnosti vyplývající z uvedených předpisů. Domnívám se, že důkazní informace, které jsem shromáždila, poskytují dostatečný a vhodný základ pro vyjádření mého výroku.

Odpovědnost předsedkyně společnosti za účetní závěrku

Ředitelka Společnosti odpovídá za sestavení účetní závěrky podávající věrný a poctivý obraz v souladu s českými účetními předpisy, a za takový vnitřní kontrolní systém, který považují za nezbytný pro sestavení účetní závěrky tak, aby neobsahovala významné (materiální) nesprávnosti způsobené podvodem nebo chybou.

Při sestavování účetní závěrky je ředitelka Společnosti povinna posoudit, zda je Společnost schopna nepřetržitě trvat, a pokud je to relevantní, popsat v příloze účetní závěrky záležitosti týkající se jejího nepřetržitého trvání a použití předpokladu nepřetržitého trvání při sestavení účetní závěrky, s výjimkou případů, kdy ředitelka plánuje zrušení Společnosti nebo ukončení její činnosti, resp. kdy nemá jinou reálnou možnost než tak učinit.

Odpovědnost auditora za audit účetní závěrky

Mým cílem je získat přiměřenou jistotu, že účetní závěrka jako celek neobsahuje významnou (materiální) nesprávnost způsobenou podvodem nebo chybou a vydat zprávu auditora obsahující můj výrok. Přiměřená míra jistoty je velká míra jistoty, nicméně není zárukou, že audit provedený v souladu s výše uvedenými předpisy ve všech případech v účetní závěrce odhalí případnou existující významnou (materiální) nesprávnost. Nesprávnosti mohou vznikat v důsledku podvodů nebo chyb a považují se za významné (materiální), pokud lze reálně předpokládat, že by jednotlivě nebo v souhrnu mohly ovlivnit ekonomická rozhodnutí, která uživatelé účetní závěrky na jejím základě přijmou.

Při provádění auditu v souladu s výše uvedenými předpisy je mojí povinností uplatňovat během celého auditu odborný úsudek a zachovávat profesní skepticismus. Dále je mojí povinností:

- Identifikovat a vyhodnotit rizika významné (materiální) nesprávnosti účetní závěrky způsobené podvodem nebo chybou, navrhnout a provést auditorské postupy reagující na tato rizika a získat dostatečné a vhodné důkazní informace, abych na jejich základě mohla vyjádřit výrok. Riziko, že neodhalím významnou (materiální) nesprávnost, k níž došlo v důsledku podvodu, je větší než riziko neodhalení významné (materiální) nesprávnosti způsobené chybou, protože součástí podvodu mohou být tajné dohody (koluze), falšování, úmyslná opomenutí, nepravdivá prohlášení nebo obcházení vnitřních kontrol.

- Seznámit se s vnitřním kontrolním systémem Společnosti relevantním pro audit v takovém rozsahu, abych mohla navrhnout auditorské postupy vhodné s ohledem na dané okolnosti, nikoli abych mohla vyjádřit názor na účinnost jejího vnitřního kontrolního systému.
- Posoudit vhodnost použitých účetních pravidel, přiměřenost provedených účetních odhadů a informace, které v této souvislosti statutární orgán Společnosti uvedl v příloze účetní závěrky.
- Posoudit vhodnost použití předpokladu nepřetržitosti trvání při sestavení účetní závěrky statutárním orgánem společnosti a to, zda s ohledem na shromážděné důkazní informace existuje významná (materiální) nejistota vyplývající z událostí nebo podmínek, které mohou významně zpochybnit schopnost Společnosti nepřetržitě trvat. Jestliže dojde k závěru, že taková významná (materiální) nejistota existuje, je mojí povinností upozornit v mojí zprávě na informace uvedené v této souvislosti v příloze účetní závěrky, a pokud tyto informace nejsou dostatečné, vyjádřit modifikovaný výrok. Mé závěry týkající se schopnosti Společnosti nepřetržitě trvat vycházejí z důkazních informací, které jsem získala do data mojí zprávy. Nicméně budoucí události nebo podmínky mohou vést k tomu, že Společnost ztratí schopnost nepřetržitě trvat.
- Vyhodnotit celkovou prezentaci, členění a obsah účetní závěrky, včetně přílohy, a dále to, zda účetní závěrka zobrazuje podkladové transakce a události způsobem, který vede k věrnému zobrazení.

Mou povinností je informovat předsedkyni společnosti mimo jiné o plánovaném rozsahu a načasování auditu a o významných zjištěních, která jsem v jeho průběhu učinila, včetně zjištěných významných nedostatků ve vnitřním kontrolním systému.


Jméno statutárního auditora : Ing. Renata Nedbálková

Sídlo: Nad Stráněmi 4681, Zlín

Evidenční číslo u KAČR: 2098

Datum vypracování zprávy: 30.6.2023

Podpis a razítko auditora:



PARTNEŘI

Activity promotion s.r.o.
ALBI Česká republika a.s.
ATYP magazín
ARKO TECHNOLOGY, a.s.
AVONET, s.r.o.
BALUS Innovation s.r.o.
BB DESIGN, s.r.o.
BM plus, spol. s.r.o.
CREAM Real Estate, s. r. o.
Česká spořitelna, a.s.
Denisa Uličná + Ing. Aleš Kovařík
Divadlo Polárka
Dobré místo pro život
ELMART s. r. o.
ELSPET s.r.o.
ENAPO OBCHODNÍ a.s.
FAMTOYS s.r.o.
Fórum dárců, z.s.
HARYSERVIS Profesionální úklid
HYLA s.r.o.
Knihovna Františka Bartoše ve Zlíně
Knihovna Ústeckého kraje
Knihovna Zbrojnice Univerzity Palackého Olomouc
Koloidní stříbro s. r. o.
Krajský úřad Olomouckého kraje
Krajský úřad Zlínského kraje
LGI podlahy s.r.o.
Linea Nivnice, a. s.
LINEA NIVNICE, a.s.
LOŠÁK elektro
M Deal s.r.o.
Město Bystřice pod Hostýnem
Město Holešov
Město Kroměříž
Město Luhačovice
Město Otrokovice
Město Uherský Brod
Město Valašské Klobouky
Město Vizovice
Město Vsetín
Mikroregion Rožnovsko
Mikroregion Vsetínsko
Ministerstvo práce a sociálních věcí (MPSV)
Ministerstvo zdravotnictví
Moravská zemská knihovna v Brně
MP Krásno a.s.
Nadace Rozvoje Občanské Společnosti
Nadace Agel
Nadace ČEZ
Nadace Komerční banky a.s. - Jistota
Nadace Naše dítě
Nadace Rotary
Nadace Život dětem o. p. s.
Nakladatelství Portál s.r.o.
Národní divadlo Brno
NELL PROJEKT s. r. o.
Obec Bratřejov
Obec Břestek
Obec Bystřice pod Lopeníkem
Obec Dolní Němčí
Obec Horka nad Moravou
obec Loučany
Obec Lukov
Obec Provodov
Obec Tlumačov
Obec Tršice
Obec Velehrad
Obec Věrovany

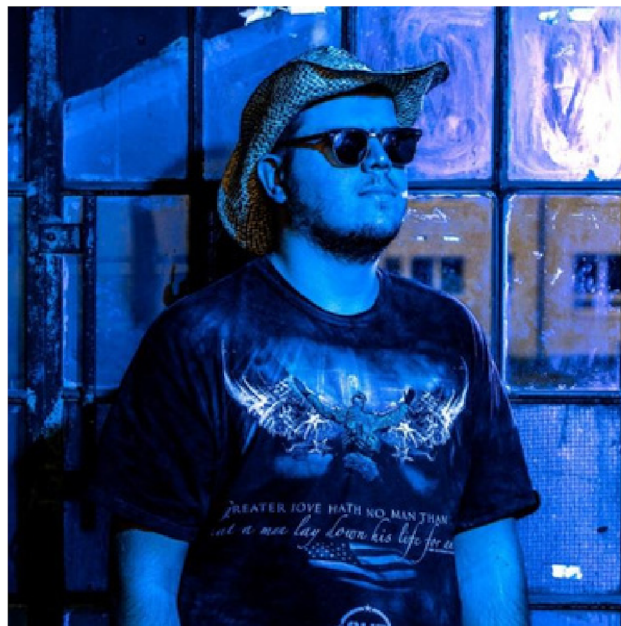
Obec Zlámanec
Podravka – Lagris, a.s.
Potravinová banka pro Brno a Jihomoravský kraj, z.s.
Potravinová banka pro Prahu a Středočeský kraj, z.s.
Potravinová banka v Olomouckém kraji, z.s.
Potravinová banka ve Zlínském kraji, z.s.
PS PRODUKT CZ s.r.o.
PW interier Jaroslav Horák s.r.o.
Rationalfans s.r.o.
Sahm s.r.o.
Simacek Facility Cz, spol. s. r. o.
Statutární město Brno
Statutární město Zlín
TOPLASER s.r.o.
Výbor dobré vůle - Nadace Olgy Havlové
WebDeal s.r.o.
Zmrzlinárium CAFÉ CENTRO

S některou z poruch autistického spektra (dále jen PAS) se dle epidemiologických průzkumů narodí každé 68. dítě. V České republice žije více než 2,7 % obyvatel na spektru autismu s různou mírou potřeby podpory. Autismus bývá diagnostikován častěji u chlapců, než u dívek - v poměru 4:1.

Porucha autistického spektra není nemoc. PAS je pervazivní (všepronikající) neurovývojová porucha, kterou nelze vyléčit. Znamená celoživotní „Jinakost“. Pro neurotypického člověka (mimo spektrum autismu) jsou záležitosti jako cestování MHD, umět se zapojit do hry na hřišti s vrstevníky, najít si své věci, nebo třeba ukončit aktivitu ve vymezeném čase, zcela běžné. Pro lidi na spektru jsou každodenní výzvou, někdy neřešitelné. A právě v těchto situacích jsou pro svoje specifické projevy „NEPOCHOPENÍ“. ODMÍTÁNÍ, VYČLEŇOVÁNÍ ze školních nebo pracovních kolektivů. stávají se terčem posměchu, nebo dokonce i šikany.

DĚKUJEME ZA JAKOUKOLIV PODPORU!

DĚKUJEME, ŽE JSTE S NÁMI!



KONTAKTY

Za sklem o. s. - ZLÍN

64. budova Baťova areálu – HOUSE 64
Sedmdesátá 7055
Zlín, 760 01

Telefon: + 420 727 932 857

E-mail: nabelkova@zasklem.com

Za sklem o. s. - OLOMOUČ

1. máje 832/16
Olomouc, 772 00

Telefon: + 420 737 001 717

E-mail: nykl@zasklem.com

Za sklem o. s. - PRAHA

Prosek

U Prosecké školy 832/2g
Praha 9, 199 00

Máchovka

Máchova 7
Praha 2, 120 00

Braník

U Nás 10
Praha 4, 140 00

Telefon: + 420 730 176 590

E-mail: cibulkova@zasklem.com

Za sklem o. s. - BRNO

Moravské náměstí 754/13
Brno, 602 00

Telefon: + 420 604 503 106

Email: valachova@zasklem.com

-



Za sklem o. s. - ZLÍN
Sedmdesátá 7055
Zlín, 760 01

